

BESKRIVELSE

Den nye bygningen er plassert vinkelrett på en tenkt akse mellom fyret og havnen, ikke som en barriere, men som et filter mellom de to områdene.

Formen henter inspirasjon fra de omkringliggende trebygningene med sine tradisjonelle skråtak. Det nye vitensenteret er bygget opp av flere lukkede volumer, forbundne med et felles åpent hovedvolum. Oppdelingen av bygningen i flere volumer, bidrar til å tilpasse skalaen på bygget til omgivende småhusbebyggelse.

Bygningskroppene som høyer seg over det lave hovedvolumet, avdeler også det samme, og danner semi-beskyttede uterom; her dannes en kobling mellom innerom og uterom, muliggjør av glassvegger i hovedvolumet. De transparente partiene gir mulighet for gjennomsyn gjennom bygget i akse mellom fyret og havnen.

Oppdelingen av bygget, med de høye volumene som skjær gjennom det lave hovedvolumet, gir områder med forskjellig bruk: en privat del for vitensenterets personale, en «møteplass» med undervisnings- møte- og grupperom, kafé, og til sist vitensenterets utstillingslokaler. Mellom disse dannes et flott lyst publikumsareal som knytter sammen de ulike funksjonene i bygget og gir en naturlig sirkulasjon for besøkere og personell.

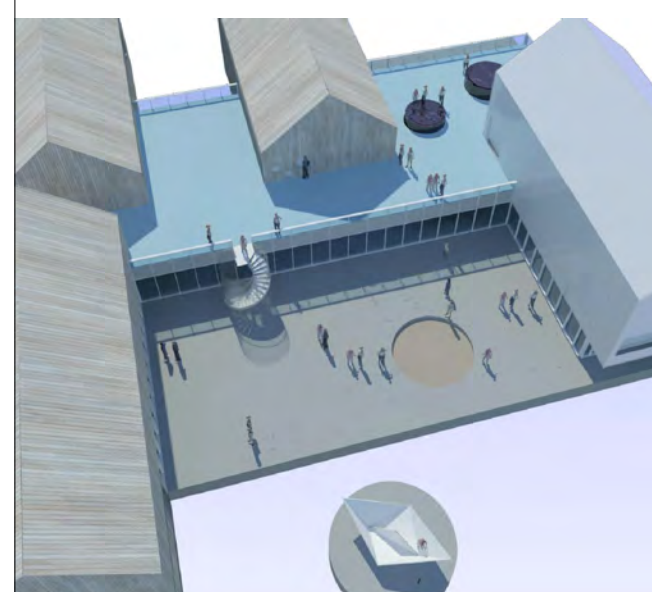
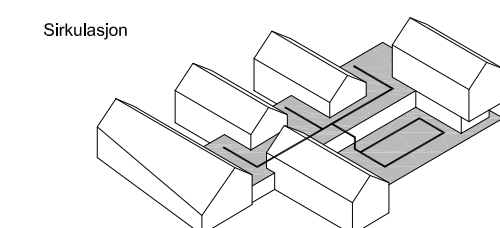
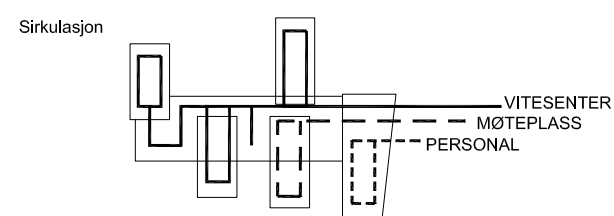
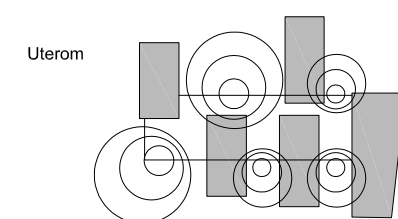
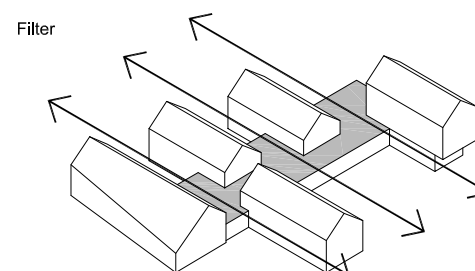
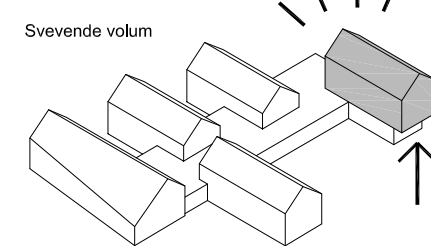
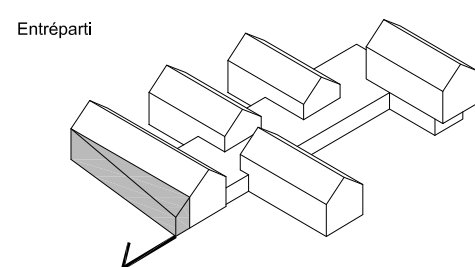
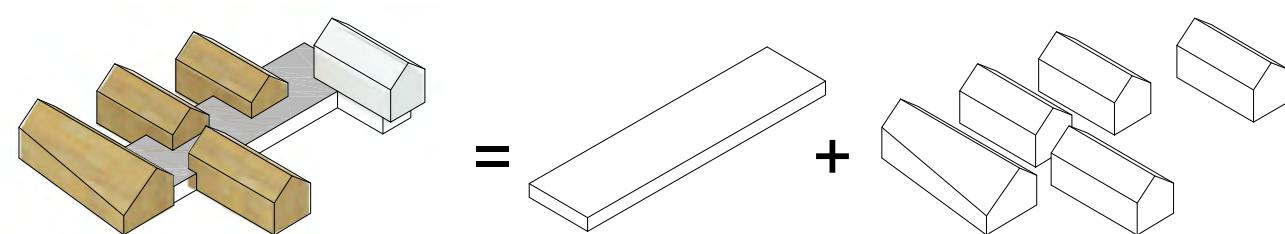
Denne måten å arrangere volumene gir meget fleksible utstillingsrom. Det flate taket muliggjør en fortsettelse av bevegelsen gjennom vitensenteret, ut på en takterrasse der man kan oppleve og nyte utsikten til havet, havnen, og fyret. Takterrassen gir også mulighet for utendørs utstillinger i direkte kontakt med den omgivende naturen.

Entrépartiet dannes gjennom at fasaden skråstilles og taket trekkes ned. Dette bidrar til å ta ned skalaen ytterligere, for å tilpasse bygget til bebyggelsen rundt.

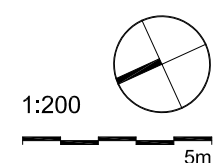
Materiellbruken, med glass i det lave hovedvolumet og tre i de høye, gjør at vitensenteret tilpasser seg omgivelsene, og gir samtidig bygningen et moderne preg.

Det høye volumet som vender mot havet, henvender seg ikke til trehusbebyggelsen rundt omkring; med sin utforming ønsker den istedenfor å samtale med fyret. Det svever over hovedvolumet og er gitt et halv-transparent skall av paneler med aerogel, som gir lys i horisonten gjennom lange vinterner.

Den lukkede formen og de kompakte bygningskroppene gjør det mulig å få god kontroll på energibruken i bygget. Store glasspartier i utstillingslokalene i første etasje gir lys og utsyn; deler av denne fasaden som vender mot nord kan istenfor glass utføres med paneler fyllet med aerogel for å minimere varmetap. Sedum på deler av takterrasse vill bidra med naturlig avkjøling på sommerstid. Solpanel for oppvarming lar seg fint integrere i skråtak mot sør/sørvest.



FØRSTE ETASJE



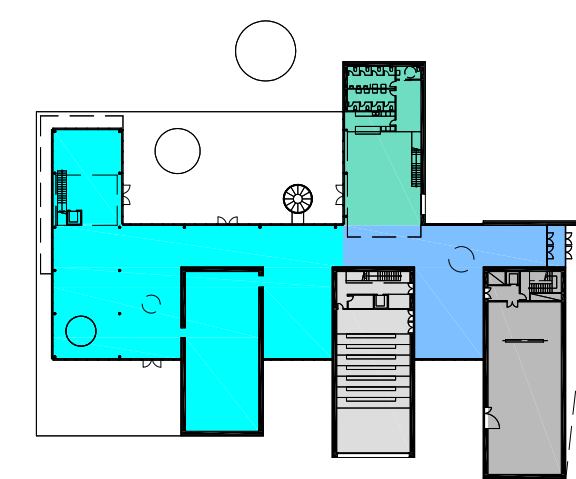
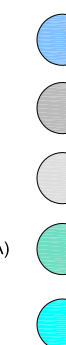
RESEPSJON / BUTIKK (205m² BRA)

PERSONAL: LAGER OG VERKSTED (262m² BRA)

MØTEPLASS: AUDITORIUM (232m² BRA)

KAFE- KJØKKEN, GARDEROBE OG TOALETT (213m² BRA)

VITENSENTER: UTSTILLINGSLOKALER (915m² BRA)



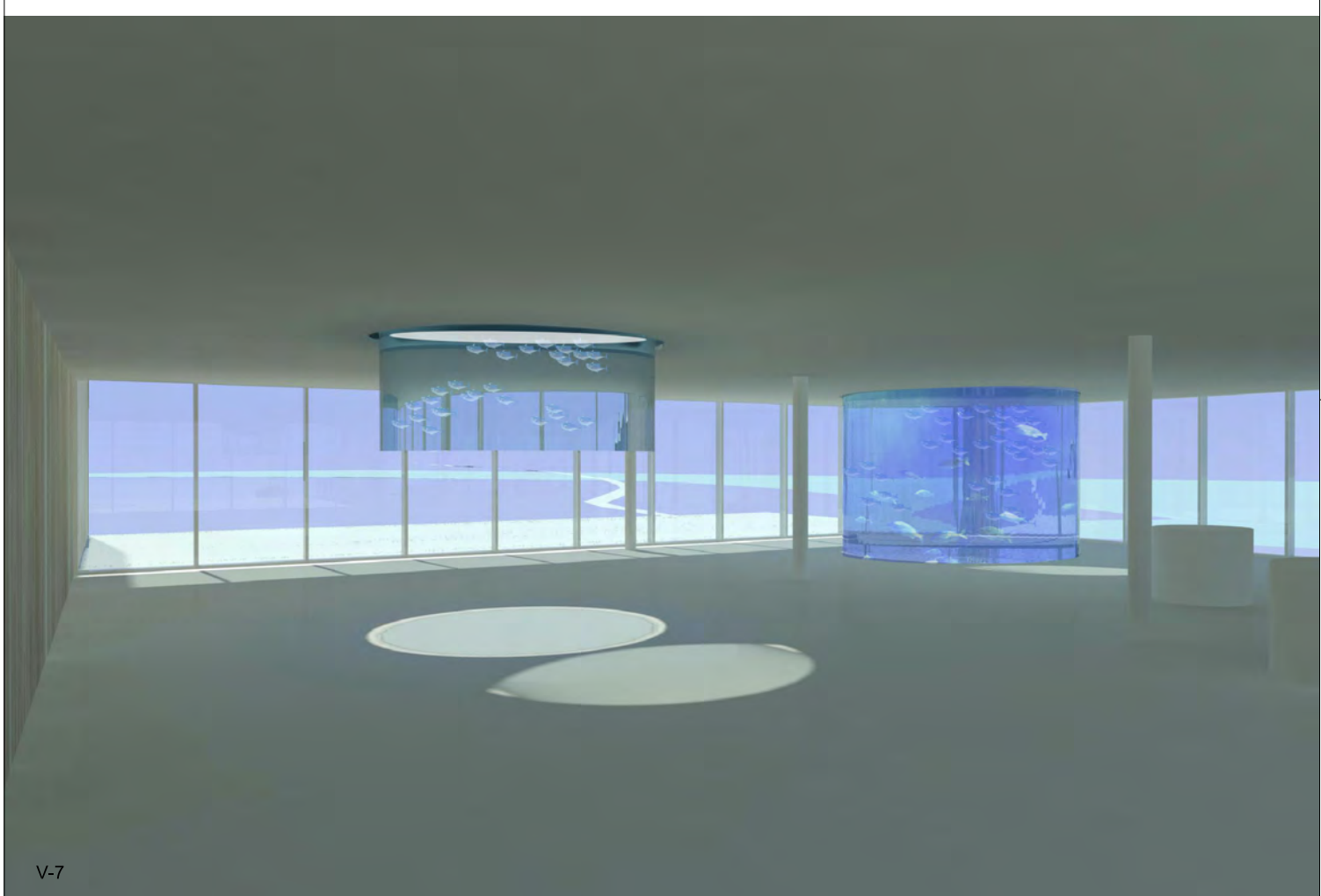
①	INNGANG - RESEPSJON	135m ²
②	BUTIKK	70m ²
③	KAFE	125m ²
④	KJØKKEN	18m ²
⑤	GARDEROBE	25m ²
⑥	TOALETT	45m ²
⑦	UTSTILLINGSLOKALER	915m ²
⑧	VERKSTED	50m ²
⑨	GJENSTANDSMOTTAK-LAGER	175m ²
⑩	KOMMUNIKASJON personal	37m ²
⑪	AUDITORIUM	185m ²
⑫	KOMMUNIKASJON møteplass	48m ²



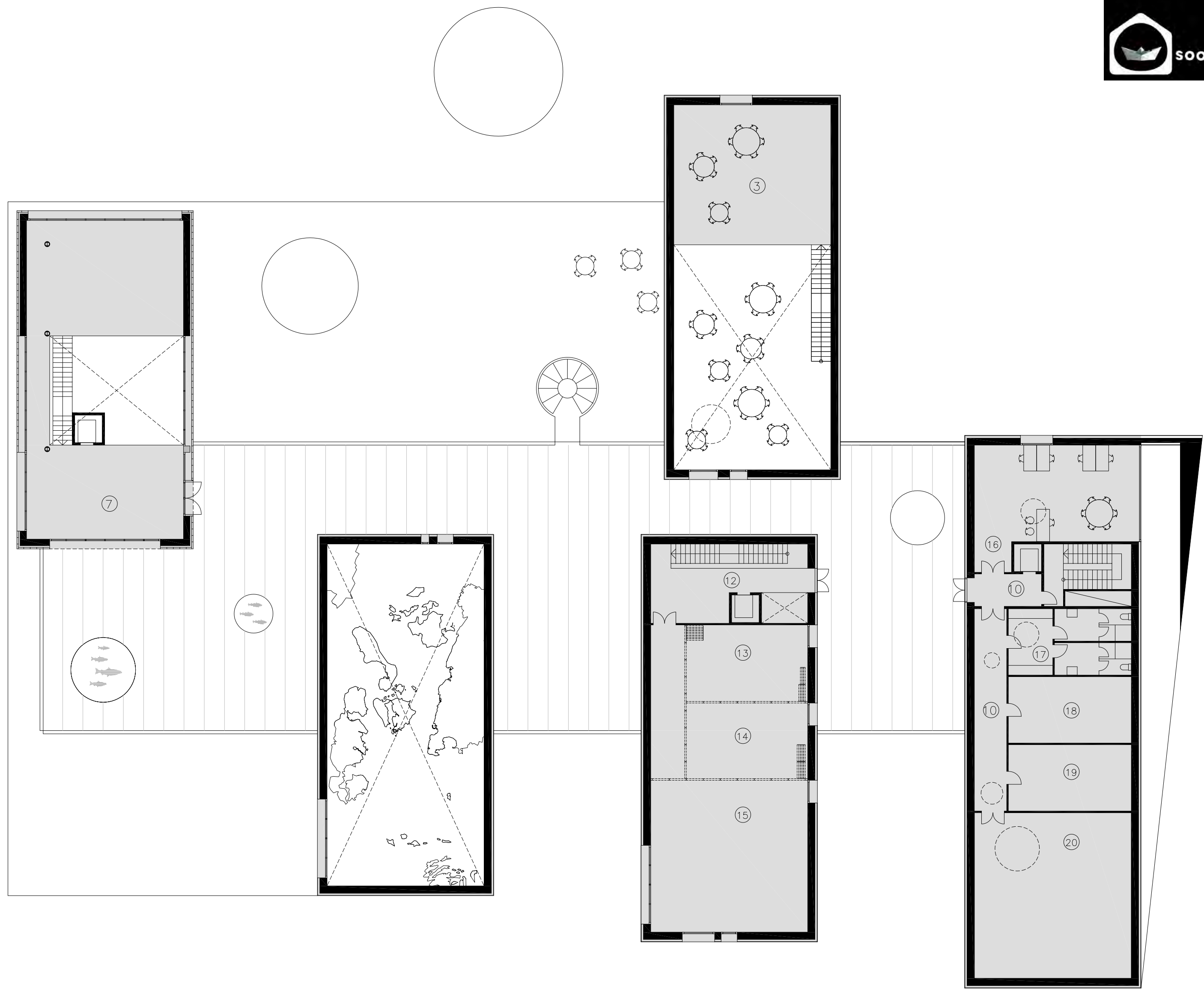
V-5



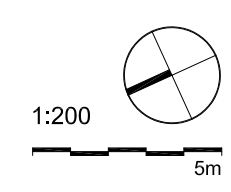
V-6



V-7



ANDRE ETASJE

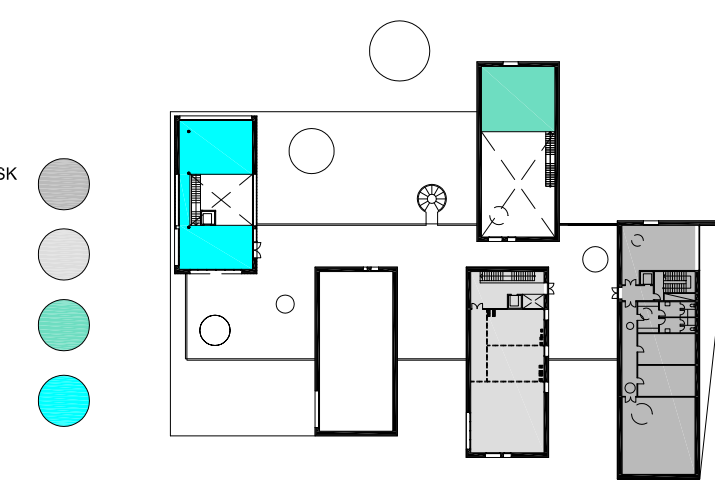


PERSONAL: KONTOR, GARDEROBE, VASKEROM, TEKNISK ROM OG UNDERVISNINGSMATERIELL (312m² BRA)

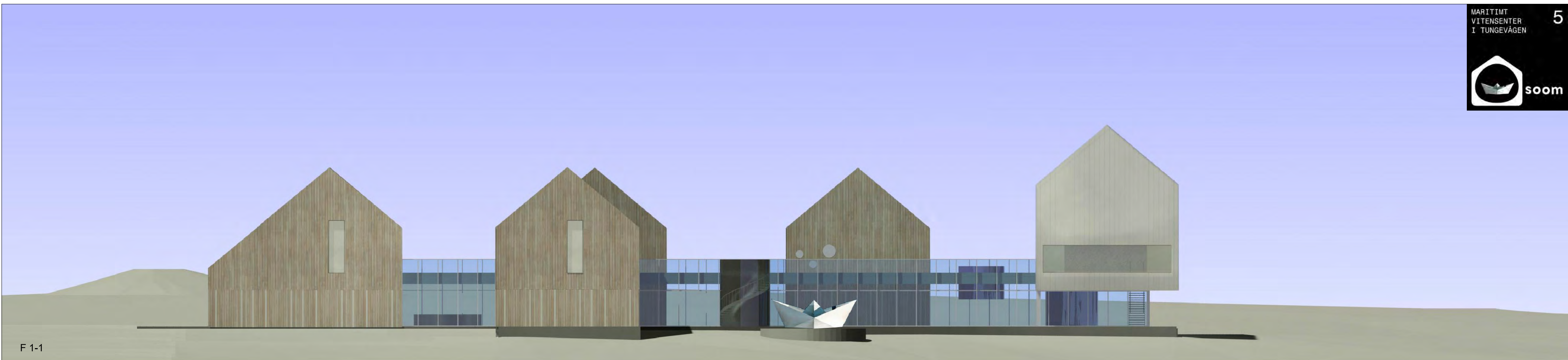
MØTEPLASS: GRUPPEROM, MØTEROM OG UNDERVISNINGSRUM (232m² BRA)

KAFE (85m² BRA)

VITENSENTER: UTSTILLINGSLOKALER (135m² BRA)



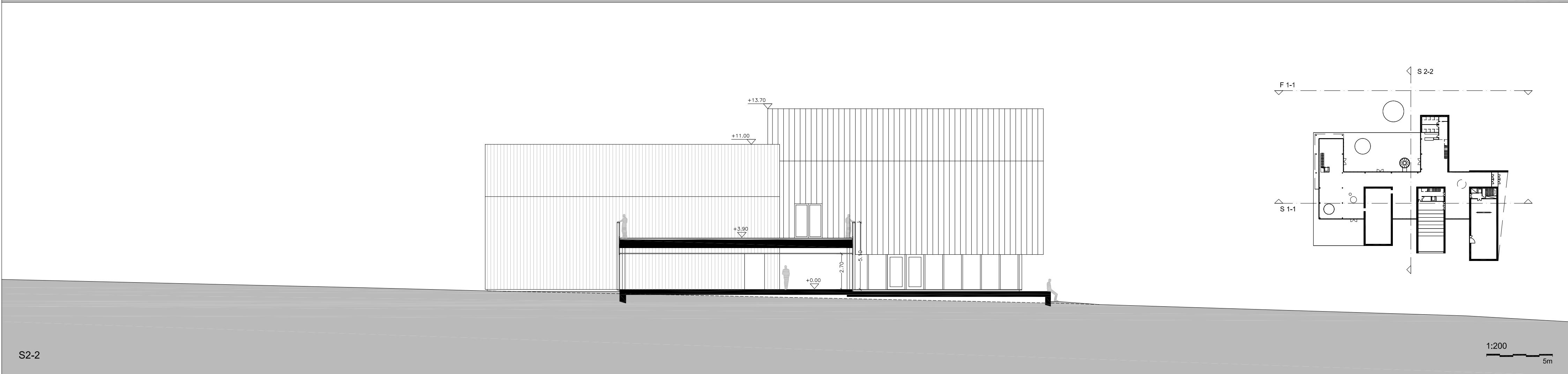
③	KAFE	85m ²
⑦	UTSTILLINGSLOKALER	135m ²
⑫	KOMMUNIKASJON møteplass	48m ²
⑬	GRUPPEROM	35m ²
⑭	MØTEROM	35m ²
⑮	UNDERVISNINGSRUM	91m ²
⑯	KONTOR PERSONAL	65m ²
⑰	GARDEROBE OG TOALETT PERSONAL	31m ²
⑱	VASKEROM	31m ²
⑲	UNDERVISNINGSMATERIELL	31m ²
⑳	TEKNISK ROM	100m ²
⑩	KOMMUNIKASJON personal	54m ²



F 1-1



S1-1



S2-2

