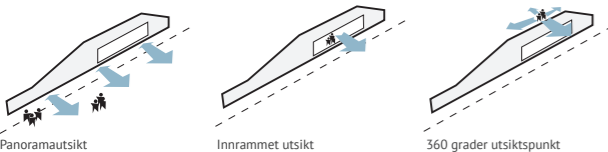




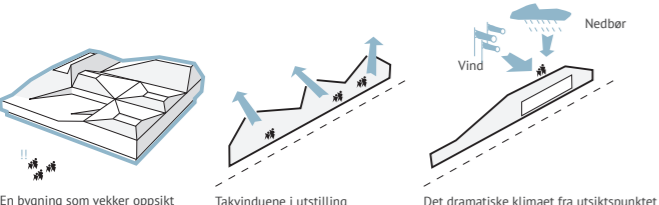


Naturen har alltid vært en motivasjon for menneskets innovasjon, formgivning og iderikdom. Gjennom naturen har vi - og får vi - stadig ny innsikt. En innsikt, som utover å medføre bedre livskvalitet, også leder til nye måter å se og oppleve naturen på. Dette tar vi utgangspunkt i; ved å betrakte vitensenteret som en forsøksstasjon, som dyrker både ny maritim innsikt, i tillegg til, fortellingene om det maritime landskapet, fortalt med utsiktsposter og oppsikten til himmelen, som kystlandskapets evig foranderlige lyssetter.



Utsikt

Utsikten på stedet, gir i seg selv et innblikk i vitensenterets maritime fortellinger med utsikten til fyret, den lille havnen og utover havet. Stedet har de elementene som fortelles om i vitensenteret, hvilket er utgangspunktet for forsøksstasjonens funksjonalitet, utforming og arkitektur. Stedet og utsikten er hele tiden en ramme og referanse for vitensenterets møte- og utstillingsfasiliteter ved å utfolde og inndra landskapet



Oppsikt

Det maritime vitensenteret utformes som en oppsiktsvekkende og dragende, svevende skulptur i landskapet. En bygning som vekker en unik oppsikt som en vakker solitær skulptur som flyter over det grønne landskapet - som et storslått maritimt fartøy eller en maritim konstruksjon som vekker stor oppsikt på havets levende flate.

Vinduene i taket gir "Oppsikt" til himmelens maritime sjøkart og gjennom vinduet blir himmelens naturlige lyssetting en levende del av utstillingens opplevelse.

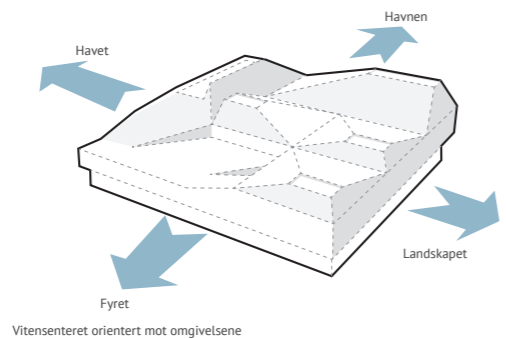
Vi knytter innsikt, utsikt og oppsikt romlig og arkitektonisk sammen til en unik utstillings- og møte opplevelse for publikumet og de ansatte. Det maritime vitensenteret er en bygning som formidler innsikt, iscenesetter opplevelsen av utsikten og vekker oppsikt. Arkitekturen fortolker og formidler begrepene - innsikt, utsikt og oppsikt både konkret og i overført betydning på mange forskjellige nivåer.

på forskjellige måter; fra stor slående panoramautsikter med vinden i håret, til innrammede utsikter over landskapet i utstillingsarealets behagelige innelima. Inndragelsen av utsikten gir bygningen stedstilknytning og mulighet for å knytte utstillingen sammen med virkeligheten.

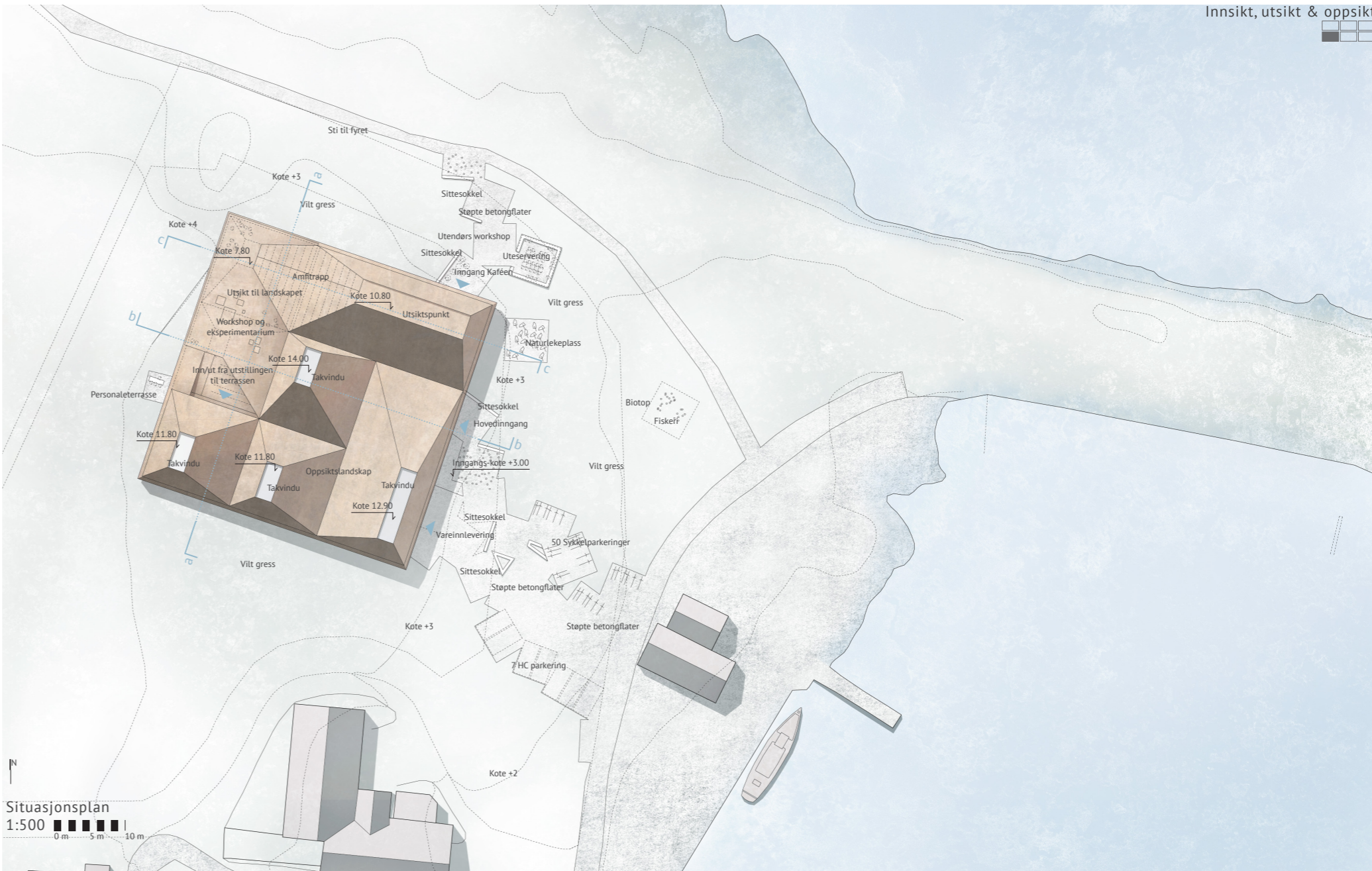
Været er nærværende og styrker forståelsen av naturens energi og de utfordringer arbeidet langs kysten og på havet innebærer. Visjonen er at utstillingen, stedet og været oppleves som en samlet lærerik fortelling om det maritime liv. Det kan være vanskelig å forstå utviklingen av f.eks. fiskeoppdrett oppdrett og utnyttelse av ressursene langs kysten, uten å forstå klimaet og naturens krefter. - Det maritime liv vekker oppsikt og det må innsikt til for å kunne utnytte utsikten, fullt ut.

Forsøgsstasjoner i et maritimt landskap

Vitensenteret plasseres med god avstand til de eksisterende bygningene, stormsikret over kote 3. Avstanden til de eksisterende bygningene sikrer en panoramautsikt over kystlandskapet i de 4 retninger: mot fyret, havet, havnen og landskapet.

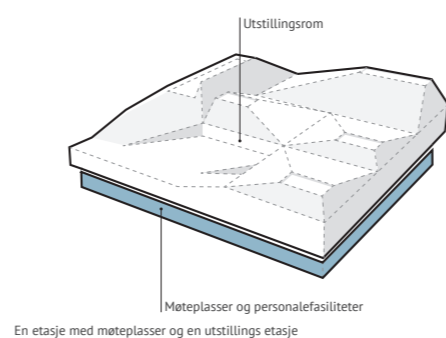


Ved ankomst til vitensenteret er det første man opplever, kystlandskapets ville vekster og gress, dette understøttes ved kontrasten i den enkle presise nedfelling av stedsstøpte belegningsflater. De stedsstøpte belegningsflatene følger tomtens topografi og innskriver seg naturlig i landskapet. Flatene programmeres som utendørs forsøksstasjoner, som tematiseres etter vitensenterets konsept for de forskjellige utstillingene, slik er det mulig å oppleve bygget utenfor senterets åpningstider.



Organisering og Fellesbruk

Vitensenteret har en enkel og oversiktlig organisering, som sikrer maksimal fleksibilitet og mangfoldige muligheter for fellesbruk. Møteplassene og personal funksjonene plasseres på etasje +1 og utstillings arealene på etasje +2. Den enkle oppdelingen gir mulighet til å separere fra deler av bygningen og holde andre deler åpent. Utstillingsarealene kan f.eks. stenges om kvelden, mens møterommene brukes til arrangementer og begivenheter. Omvendt kan møterommene skjermes med gardiner i helgen, når utstillingsarealene er i bruk, for å skape en intim og levende opplevelse av huset, for de besøkende.



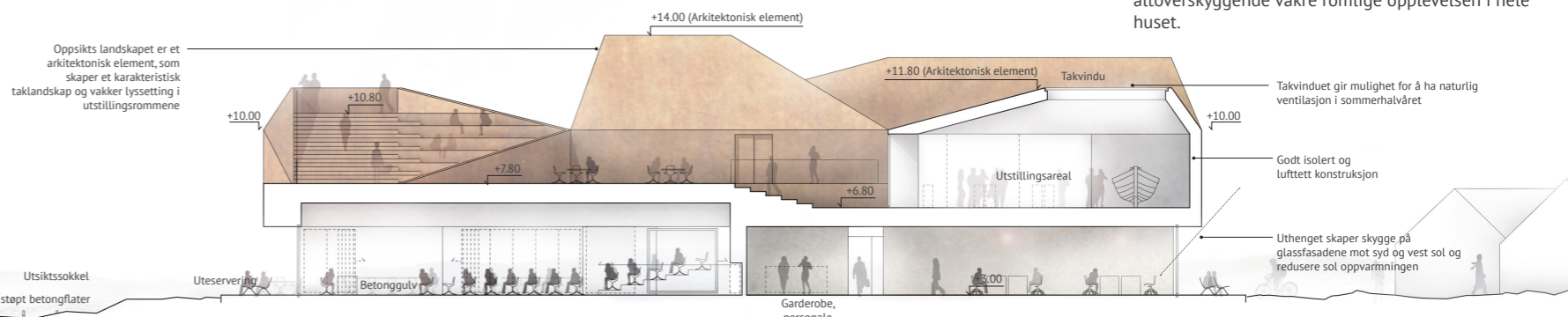
Møteplasser med panoramautsikt

Inngangsnivået er organisert i en publikums-del mot havet og en personale-del mot landskapet - Det er optimalt slik at de ansatte kan betjene alle deler av senteret på samme tid.

Publikumsarealet betraktes som en stor fleksibel flate som, ved å bruke glassfoldevegger og gardiner, kan oppdeles i et utallig store og små møterom hvor også kafeen kan inngå i møtefasilitetene. Det gir mulighet for mange små eller store arrangementer, hvor hele publikums-delen brukes som en samlet flate. Det kan være ved konferanser eller særlige begivenheter som f.eks. "Havets Dag" hvor gastronomi og dyrking av landskapet blir en samlende fortelling. Møterommet

og kafeen dekkes arkitektonisk av gjennomgående gulv og tak med et robust uttrykk, som underbygger mulighetene for et variert bruk av publikumsarealet - også til større, midlertidige utstilling- og begivenhets elementer. Inngangspartiet og resepsjonen markeres i gulvflaten med dekorative innstøpt lokal naturstein som en naturlig utsmykning som forankrer materialene og arkitekturen til stedet.

Fasadene utformes som glasspartier fra gulv til tak med et minimalistisk uttrykk som forbinder inne og ute, samtidig som det gir full panorama utsikt til det omgivende kystlandskapet. Utsikten og kontakten til det omgivende maritime landskapet er den altoverskyggende vakre romlige opplevelsen i hele huset.





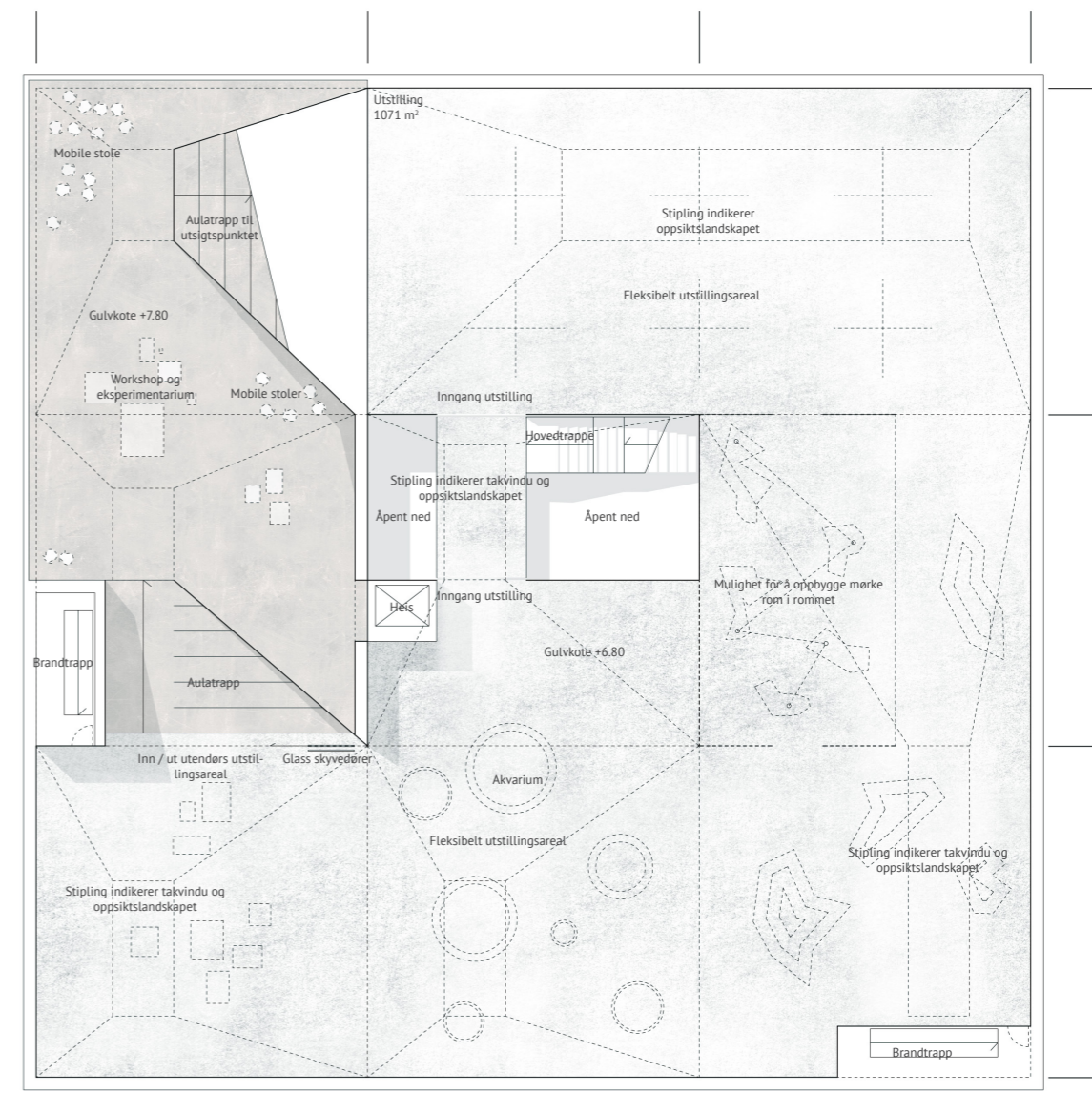
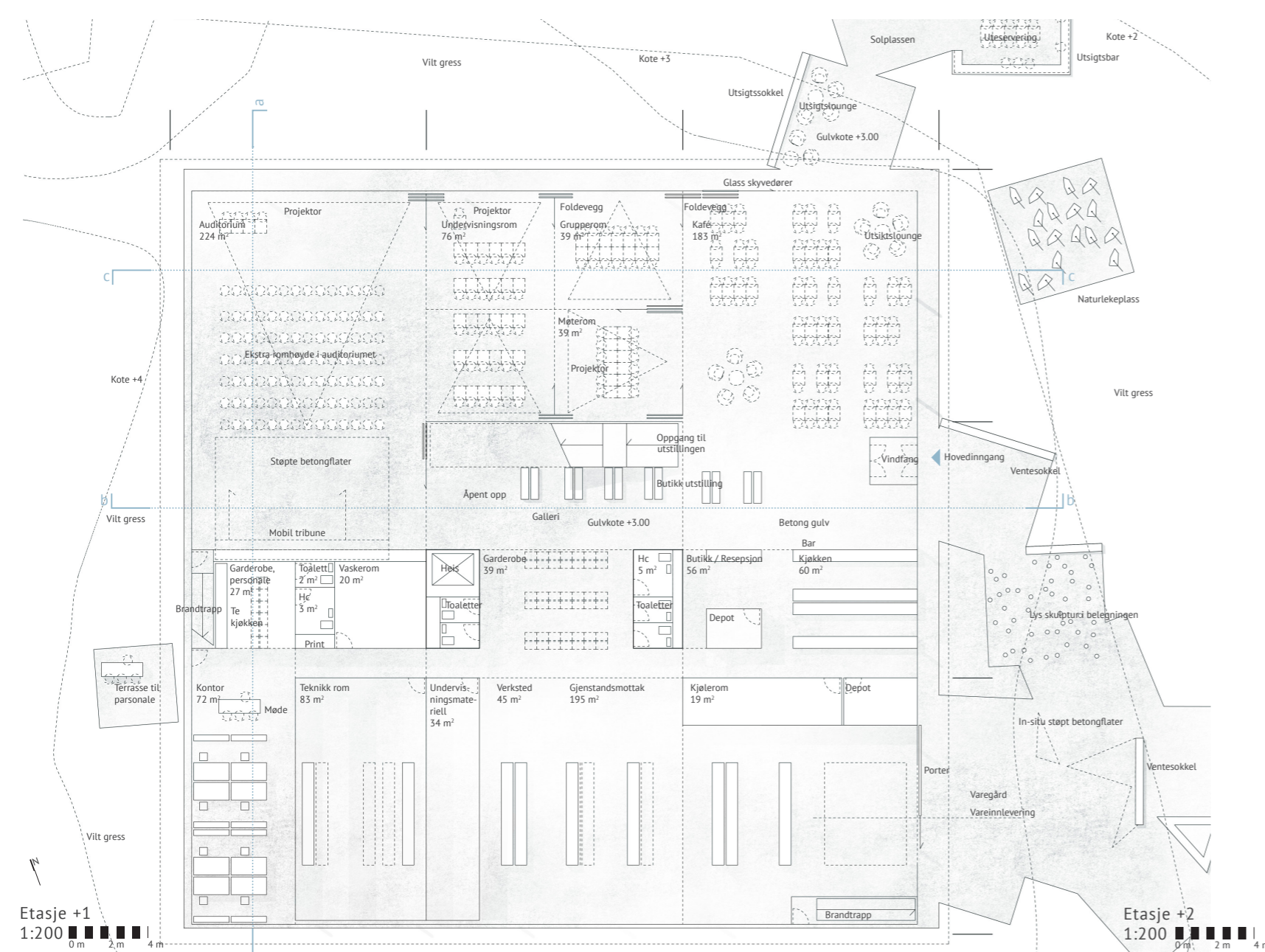


Sett fra kysten



Ankomst

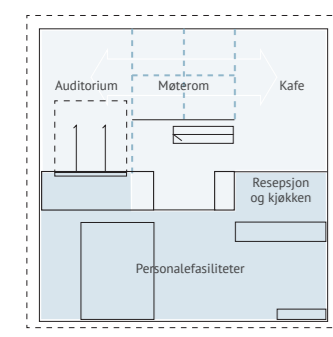




Bygningens fotavtrykk	1.369 m²
<b>Brutto areal</b>	<b>2.474 m²</b>
Utsstilling	1.071 m²
Butikk/repsjon	56 m²
Kontor	72 m²
Garderobe, personal	27 m²
Verksted	45 m²
Gjenstandsmottak/Lager	195 m²
Teknisk rom	83 m²
Vaskerom	20 m²
Undervisningsmaterieill	34 m²
Publikumsmottak inkl. Garderobe og toalett	64 m²
Kafé	183 m²
Kjøkken	60 m²
Kjølerom	19 m²
Auditorium	224 m²
Undervisningsrom	76 m²
Grupperom	39 m²
Møterom	39 m²
<b>I alt nettoareal</b>	<b>2.307 m²</b>
<b>Brutto volum</b>	<b>10.574 m³</b>

Etasje +1 1:200 0 m 2 m 4 m

Etasje +2 1:200 0 m 2 m 4 m



A		M		K	
1 Auditorium	224 m²	1 Auditorium	300 m²	1 Auditorium	376 m²
3 Møterom	39 m²	1 Kafé	259 m²	1 Kafé	183 m²
1 Kafé	183 m²				

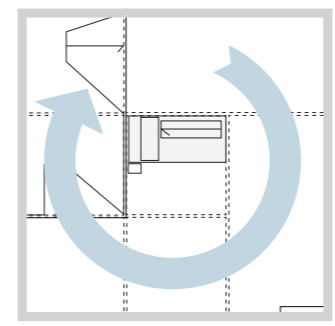
K		U		K	
1 Auditorium	224 m²	1 Auditorium	224 m²	1 Auditorium	224 m²
2 Undervis.	76 m²	1 Undervis.	152 m²	1 Kafé	335 m²
1 Kafé	183 m²	1 Kafé	183 m²		

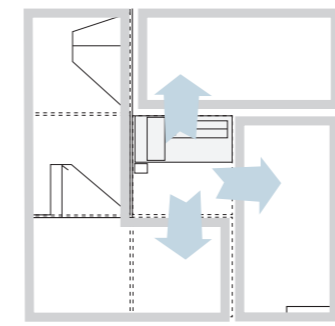
E	
1 Event-rom	643 m²

Utstillings disponering

Utstillingen er et åpent fleksibelt plan, som kan innrettes fritt ut i fra utstillingenes individuelle konsept. Utstillingen kan organiseres i både en bevegelse som utgjør en "loop", eller i flere oppdelte enheter omkring det sentrale trapperommet. Glasspartiene og takvindueene kan blendes med gardiner, etter behov. Det kan også etableres lukkede rom på utstillings etasjen.



Utstillings loopet



Uavhengige enheter til utstillingen

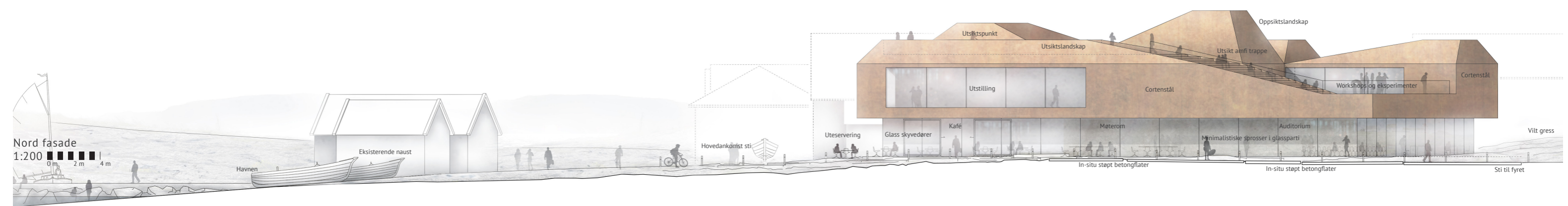
Utsiktslandskapet

Forsøksstasjonens utstilling svever som en skulptur over landskapet, med arkitektoniske referanser til maritime fartøyer og maritime konstruksjoner på havet, samt formmessige tolkninger av kystbyggelsens sadeltak og tak profiler. Samlet sett er utstillingen utformet som et lærerik utsiktslandskap, som er designet til å formidle oppsikt, innsikt og utsikt både inne og ute. Det er en inviterende forsøksstasjon med mangfoldige læringsmuligheter, hvor alle er velkomne til å delta.

Store panoramavinduer innrammer utsikten i utstillingen, orientert mot havet, havnen og landskapet. Utstillingen fortsetter utendørs og forankrer

opplevelsen til stedets maritime omgivelser. Her utformes eksperimenter og workshops som en del av utstillingen. Om sommeren kan man holde foredrag utenfor, på de skrånde flater, som i deres rå metallbekledning mimer et skipsdekk i høy sjø.

De skrånde flater leder opp til et utsiktspunkt med 360 grader utsikt ut over området – Her er det utsikt til fyret og mulighet for å få en god forståelse om temaer som omhandler f.eks. kystverket og det maritime liv. Her vil også regn og vind være en opplevelse som setter arbeidet på havet i relieff. Utsikten skaper innsikt!



Nord fasade 1:200 0 m 2 m 4 m

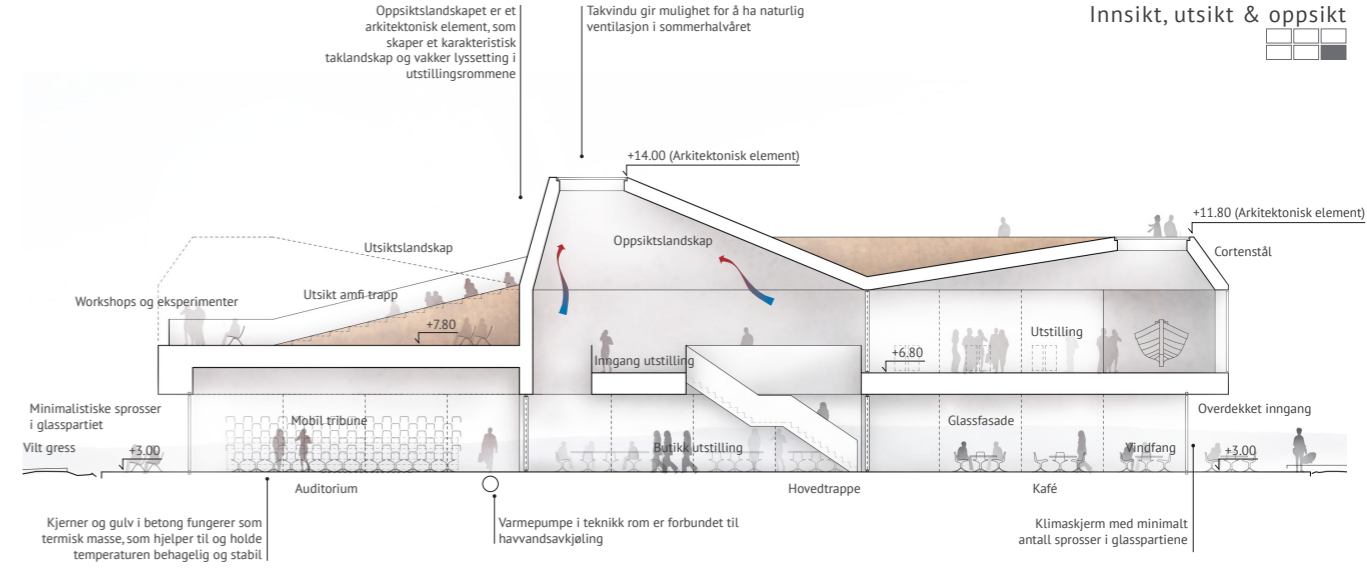




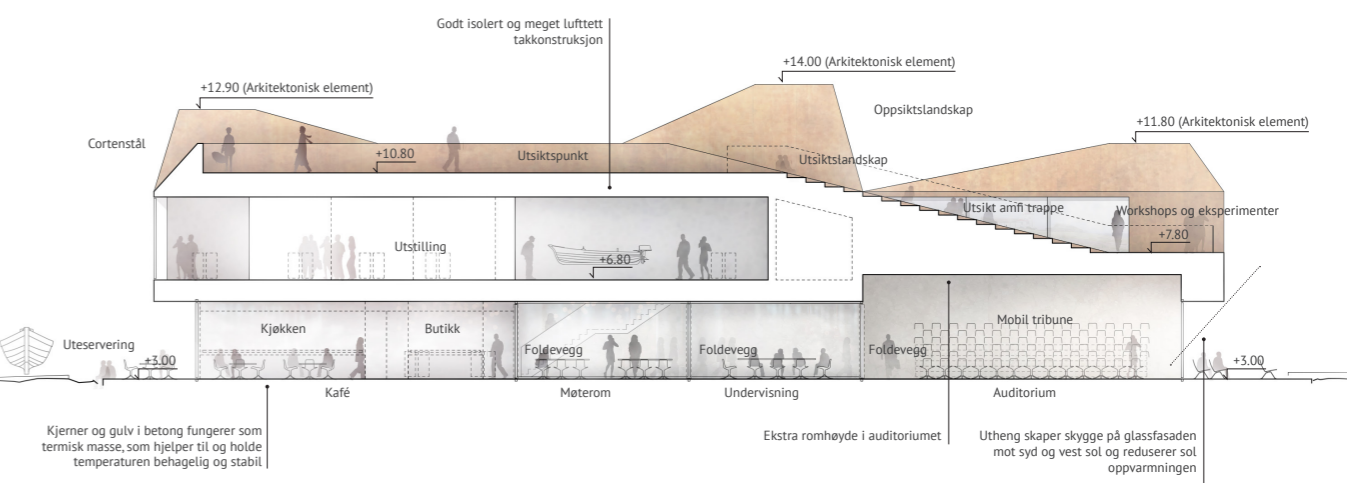
**KYSTVERKET**

Kystverket er fiskeri- og kystdepartementets etat for sjøfart, sjømiljø, havner og beredskap mot akutt forurensning. Kystverket arbeider aktivt for en effektiv og sikker sjøtransport gjennom å ivareta transportsektorens behov for framkommelighet og effektivt havner. Kystverket forvalter og begrenser skadefeffektene ved akutt forurensning og medvirker til en bærekraftig utvikling i kystsonen.





Snitt b-b  
1:200



Snitt c-c  
1:200



Kaféen med utbikt til landskapet

Oppsiktlandskapet

Utsiktlandskapet skaper et indre oppsiktlandskap med hvelvet i taket og takvindue i utstillingsarealet. Oppsiktlandskapet gir en ekstra romhøyde i utstillingen og skaper et romlig hierarki som tematiserer og understøtter utstillingens innretning.

Utvendig skaper oppsiktlandskapet karakteristiske og flotte figurer som skalerer ned bygningsvolumet i mindre enheter, tilsvarende den eksisterende bebyggelsen og med gesimshøyden i kote +10 fremtrer bygningen i harmonisk samklang med stedets bebyggelse.

Figurene er arkitektoniske elementer som varierer i høyden fra rett under kote +11 til rett over. En nærmere presisering av høyden kan sammen med lokale myndigheter tilpasses uten at vitensenterets visjon om en utstilling med utsikt og oppsikt svekkes.

Vitensenteret innskriver seg og tolker den maritime egenart ved utsikt og oppsiktlandskapet og gjennom utstillings etasjens ytre bekledning i cortenstål og kantete formspråk blir vitensenterets arkitektur en del av utstillingen.

Energikonsept

En synliggjøring av energikonseptet forteller om kystlandskapet og bidrar til innsikt i dagens utnyttelse og dyrking av naturens ressurser. Energikonseptet skal også lede til innsikt i klimaet og stedets potensialer gjennom aktive og passive tiltak, ved å inkludere intelligente bæredyktige løsninger på alle nivåer, fra valg av bæredyktige materialer med lang holdbarhet, til energiriktige installasjoner.

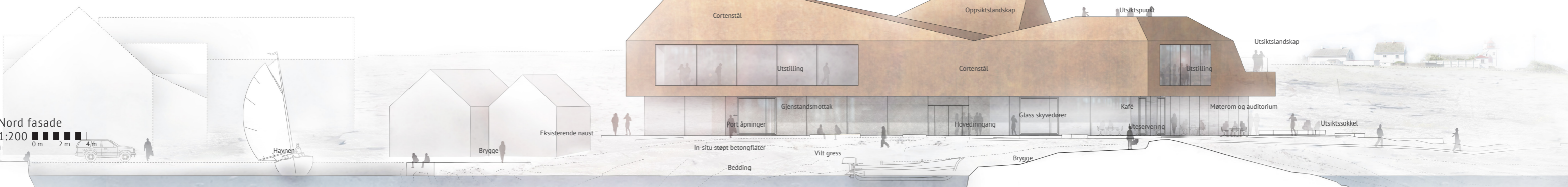
Et aktivt tiltak er bruk av havvandskjøling og på sikt

også utnyttelse av bølge- og vind-energi. Et tiltak, som også kan være et tema i utstillingen.

De passive tiltakene er effektive, robuste og kosteffektive. Bygningens kompakte og effektive volum med liten overflate, samt utstillingslandskapets utheng over glassfasadene, er det store isolering og lufttethets potensiale, samt de termiske kjernene og gulvet i bygningen. Visjonen er at vitensenteret blir et senter for innsikt i bærekraftig byggeri og utnyttelse av fornybare energikilder.

Vitensenterets utendørs utstillingsdekk

Vitensenterets oppsiktlandskap



Nord fasade  
1:200