



Situasjonsplan 1:1000

# + VITENVÅGEN

Et enkelt, rektangulært og transparent hovedvolum gir generøse og fleksible rom for opplevelse, læring, undring, adspredelse og arbeid. Med sin fantastiske beliggenhet i Tungevågen, byr bygget på umiddelbar nærkontakt med «Kjelva», våg, havn, fjord og Nordsjøen. I hovedetasjen er det vågen og havet mot nord som er hovedfokus i omgivelsene. Kontakt med Tungenes fyr og storhavet mot vest skapes gjennom åpningen i vestmuren og fra byggets eget fyr. Utstillingsarealene er samlet på ett plan og har mulighet til inndeling på mange forskjellige måter etter hvert som utstillingene endres og utvikles. Akvariet ligger i kjernen av bygget og er bakveggen i utstillingsarealet. Driftsfunksjonene er samlet i en egen sone med enkel tilgang til utstilling, akvariet og med varelevering godt adskilt fra hovedinngang. I annen etasje er undervisnings- og konferansearealer samlet og kan, i likhet med utstillingsarealene, deles inn og slås sammen på forskjellige måter etter behov og bruk. Kafé/restaurant ligger over hverandre med mulighet til å betjene store og små selskaper sammen eller hver for seg. De har tilgang til utearealer under tak på bakkeplan og taklandskapet på begge sider av amfiboksen. Annenetasjens volum trappes svakt mot vest og gir mulighet for arrangementer på taket samtidig som det gir en tribune til vær og natur på Tungeneset. Bygget beskyttes av en tykk mur og rampe som slynger seg opp til taklandskapet og den store utsikten. Taket skal fungere som en integrert del av vitensenteret og som et offentlig rom med ly, le, eksponering og utsikt.

Byggets hoveddeler er

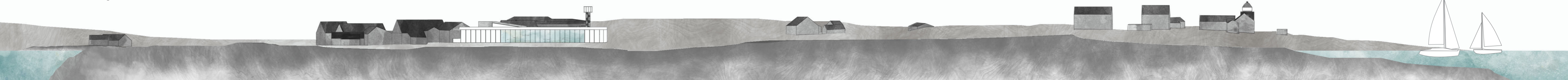
- Ett enkelt, rektangulært, transparent hovedvolum | betongkonstruksjon, dobbelfasade i glass
- Akvarium | friskt havvann rett fra Tungeneset
- Mur og rampe | betong og naturstein, syr bygget sammen med landskapet
- Fyrtårn | stålskjelett med glass, i respekt for og dialog med Tungenes fyr
- Taklandskap | tredekke og amfi, torv, gress, sedum
- Amfiboks | stålkonstruksjon kledd i tre

I tillegg foreslår vi en pir/brygge i samme formspråk som bygget. Her vil båttransporten ut til merdene i sjøen ha anløp. Formen skjærer og gir mulighet for utforskning av det virkelige livet i havet på Tungevågen. | betong og tre

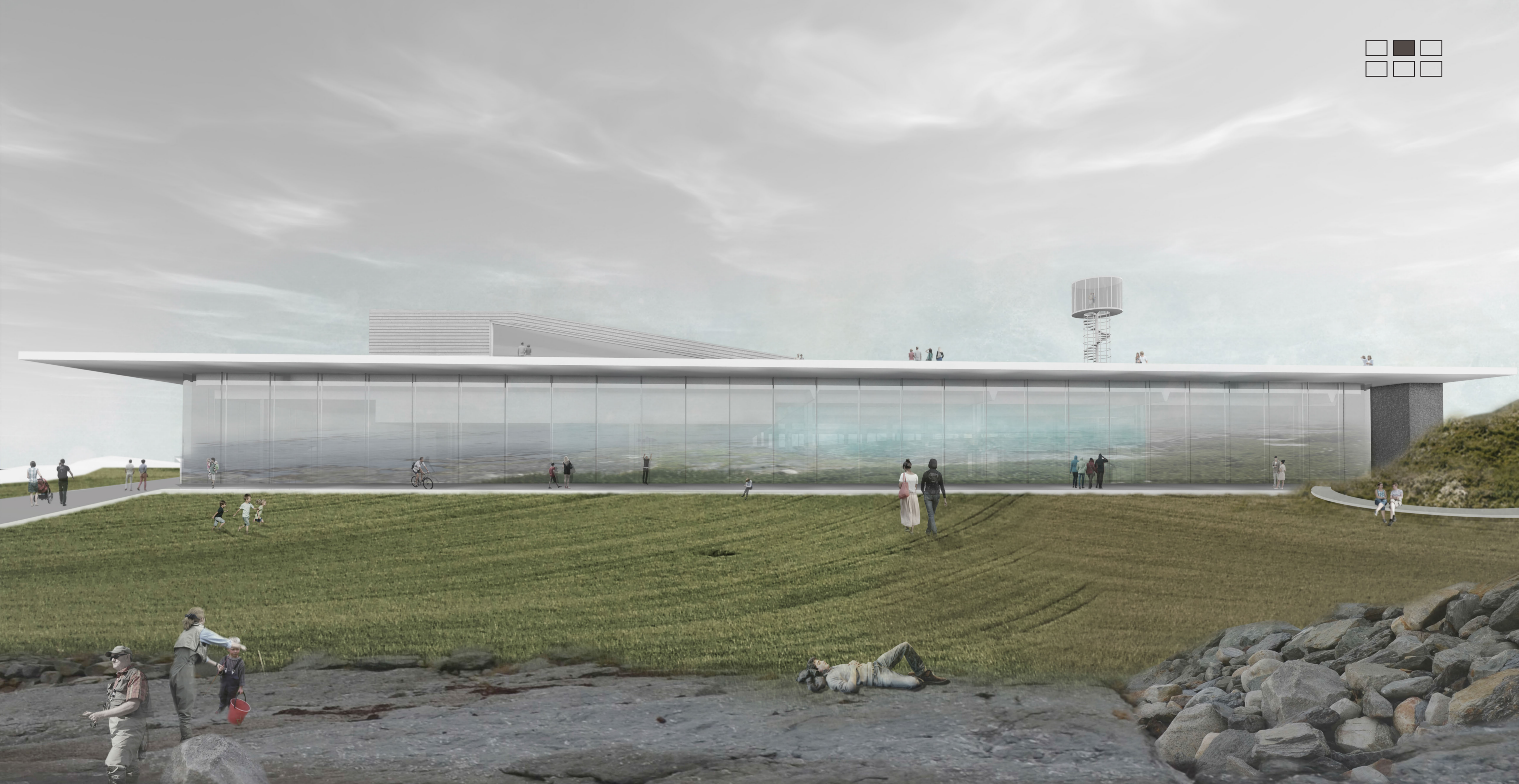
0 m

Terrensnitt 1:1000

100 m

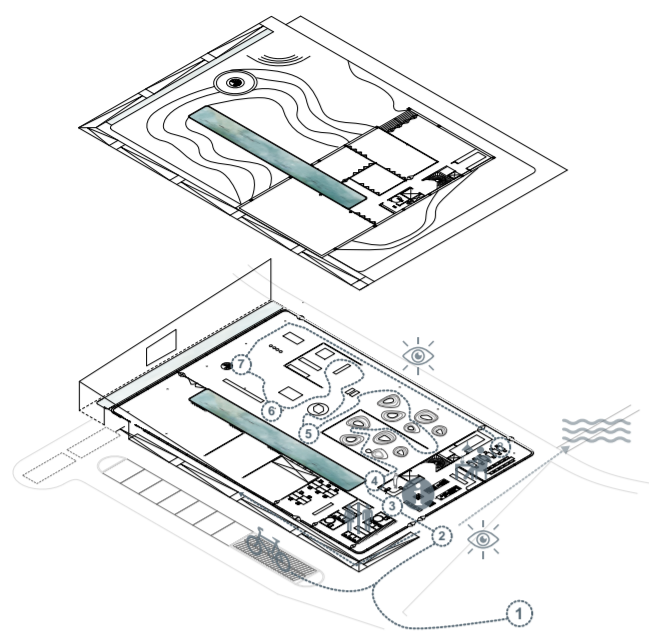








Scenarier, publikumsbehov:



FØR:

ANKOMST:

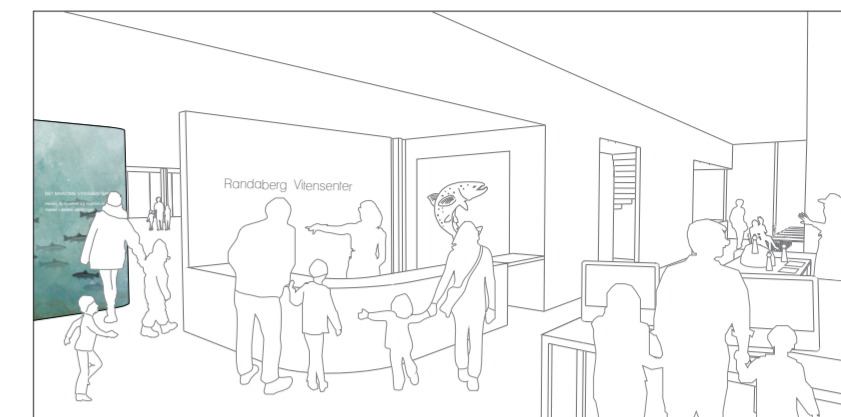
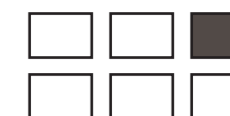
I VITENSENTERET:

ETTER:

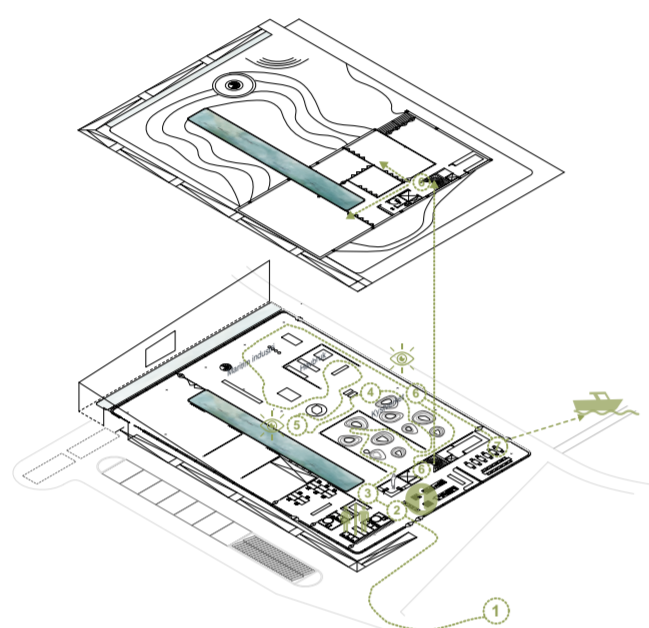


MÅLGRUPPE 1: Vanlig besøkende

	①	②	③	④	⑤	⑥
<b>BEHOV:</b>	En lærerik opplevelse som kombinerer natur og viten, og har verdi uavhengig av alder. Et bygg som er tilgjengelig og inviterende for alle som besøker området.	Å oppleve området og konteksten for museumstematikken før en trer inn i bygningen	Enkelt å forstå handlingsforløp i det du trer inn i bygningen.	En opplevelse som setter havet og kysten i fokus.	Et underholdende og tydelig narrativ som gjør at du forstår "historien" utstillingene ønsker å fortelle.	Etter besøk har en behov for avslapning, mat, toalettbesøk og andre gjøremål som ikke er direkte knyttet til museets tematikk.
<b>SVAR:</b>	Taket gir en offentlig plass. Senker terskelen for å komme i kontakt med bygningen. Glassfasaden både lokker og inviterer inn de som har det området	Inngangen er lagt mot nordøst for å føre publikum forbi sentrale karakterer ved stedet (vågen, moloen og havet).	Inngangspartiet er formet slik at alle servicefunksjoner ligger oversiktlig og sidestilt i en akse før du entrer utstillingsområdet.	Museet dreier seg rundt akvariet. Gjennom akvariets plassering blir havet det arkitektoniske og estetiske sentrumet. Tilleggsfunksjoner er ryddet vekk for å gi et rent fokus på opplevelser, refleksjon og læring	Et steg for steg løp gjennom utstillingen hvor hvert hovedtema alltid har sitt startpunkt ved akvarieglaset	Etter utstillingsrommet blir besøkende ledet tilbake til ankomstsonen, hvor alle disse funksjonene er ivarettatt.

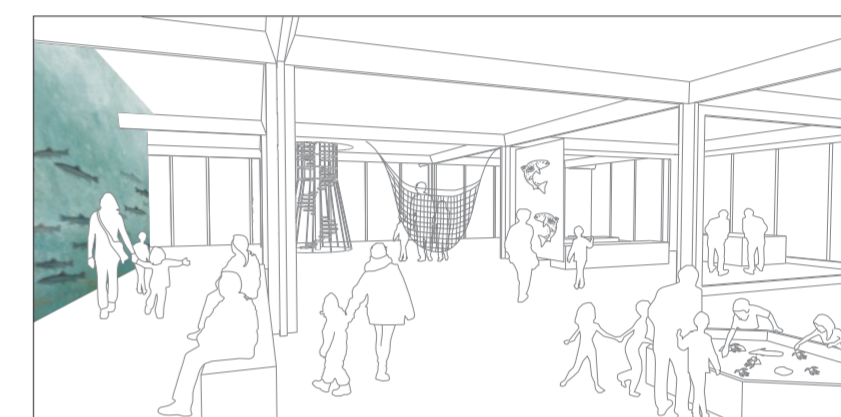


Resepsjon

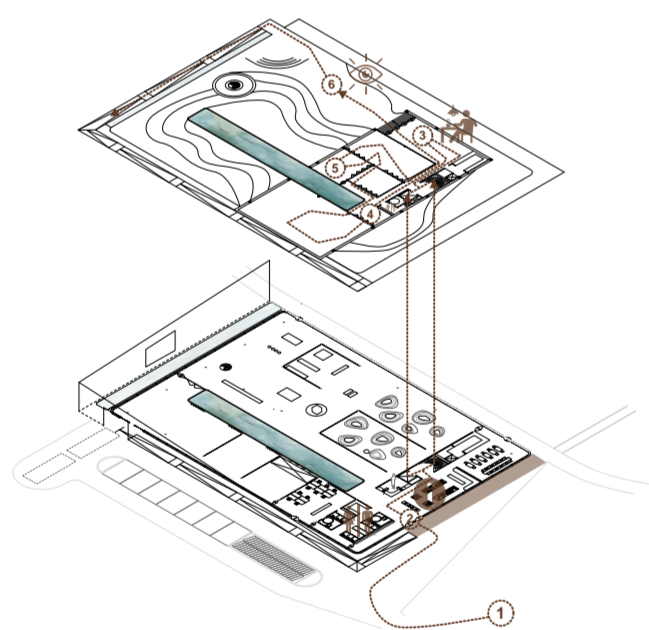


MÅLGRUPPE 2: Skolegrupper

	①	②	③	④	⑤	⑥	⑦
<b>BEHOV:</b>	En digital løsning som tilrettelegger for kontinuerlig læring både før, under og etter besøk. Det må også være enkelt å planlegge og bestille opplegget for de som har det pedagogiske ansvaret.	Enkelt å ha kontroll over og registrere grupper av unge ved inngang.	Skape forventninger og spenning blant barna	En tydelig rute som gjør det lett å lede grupper av barn gjennom, og opprettholde den pedagogiske verdien av besøket.	Visuell oversikt over hele utstillingsrommet, så en har mulighet for å ha oversikt over gruppen.	Ha mulighet for å ta med de unge til et eget undervisningsrom ved behov.	De unge skal kunne forstå hvordan tematikken fra utstillingen utspiller seg i det virkelige liv.
<b>SVAR:</b>	Åpent og fleksibelt utstillingsrom som muliggjør ulike funksjoner. Bygget gjør det lett for de unge å relatere seg til konteksten utstillingene omhandler.	Oversiktlig inngangsparti. Egen stasjon for grupperregistrering. Nærhet til toaletter og garderobefasiliteter	Akvariet er synlig fra inngangssonen, og trigger interessen umiddelbart etter du trer inn i bygningen.	Et kontinuerlig handlingsforløp som gjør det lett å forstå og forklare temaene.	Rommets layout gir oversikt, samtidig som det tydeliggjør skillene mellom museumstemaene.	Plassering av trapp og heis gir en direkte kobling mellom undervisningsrom og den øvrige utstillingen.	Utstillingsforløpet ender mot båthavnen, hvor det er mulighet for båtturer til oppdrettsanlegg i området.

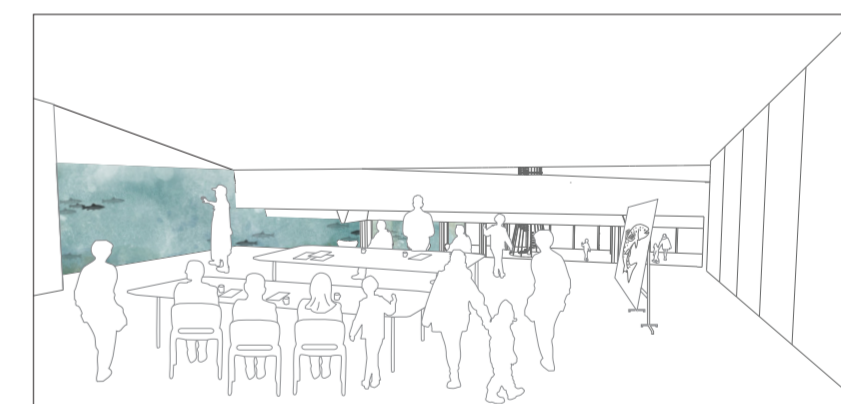


Utstillingsområdet

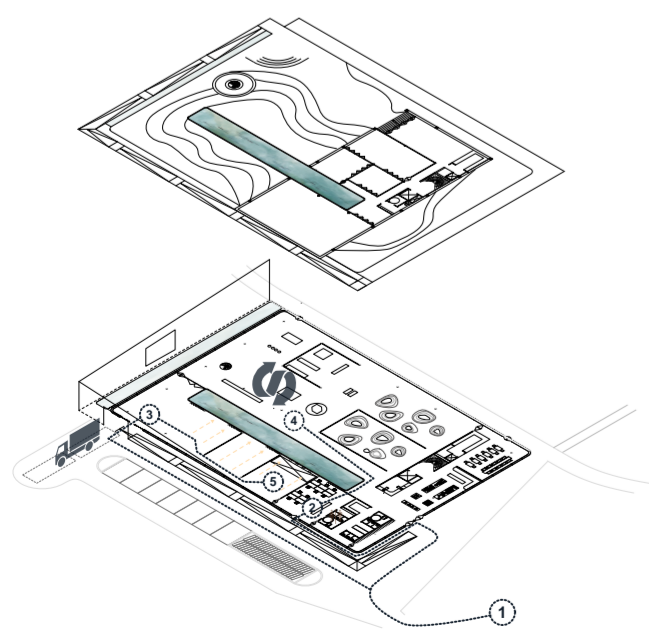


MÅLGRUPPE 2: Semingrupper

	①	②	③	④	⑤	⑥
<b>BEHOV:</b>	Et annerledes og avskjermet område som er tilpasset alle behov knytt til arrangementgjennomføring. Bør også være en ramme som gjør arrangementet minneverdig.	Enkelt å ha kontroll over og registrere grupper av unge ved inngang.	Mulighet for å ha egne områder for mat, mingling, utendørsaktiviteter o.l.	Romløsninger som er tilpasset type av aktivitet tilstelingen skal omhandle.	Ha nytteverdi av de delene av bygningen som ikke er knytt til arrangementet.	Bli værende på området etter arrangement, og oppleve natur og utstilling.
<b>SVAR:</b>	Fleksibelt layout som kan tilpasses til ulike typer seminar, workshops og andre tilstelninger. Bygget gir arrangementene nærhet til de naturskjønne omgivelsene.	Skjermet område utenfor inngangspartiet hvor grupper kan møtes. Samtidig som selve inngangspartiet er stort nok til å motta grupper. Det er også en egen stasjon for å registrere større grupper/eller plukke opp forhåndsbestilte billetter (self-service). Ved behov gir bygget rom for egen inngang.	Området gir mulighet for å dele cafeområdet, samt bruke uteområdet på taket. Ved behov er det også mulighet for egen ankomst til arrangement-området gjennom den hellende promenaden til taket.	Auditorium og øvrige undervisningsrom og grupperom er utformet slik at de kan slås sammen og lukkes etter behov.	Utsyn over utstillingsområdet og innsyn til akvariet gir havet en tilstedeværelse i alle rom.	Innsyn til utstillingsområdet trigger interessen for å besøke utstillingen. Taket og dets forbindelse til arrangement-områdene gjør det naturlig å bli værende på området, samt at utsikten til fyrhuset og naturen trigger interessen for å oppleve området.

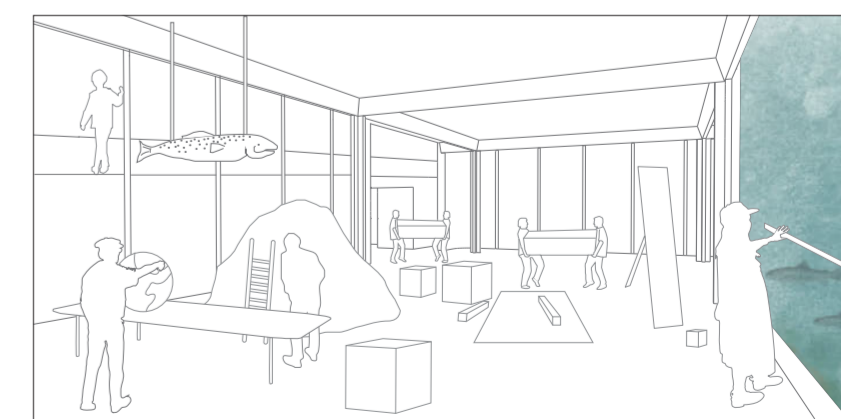


Grupperom



MÅLGRUPPE 4: Ansatte

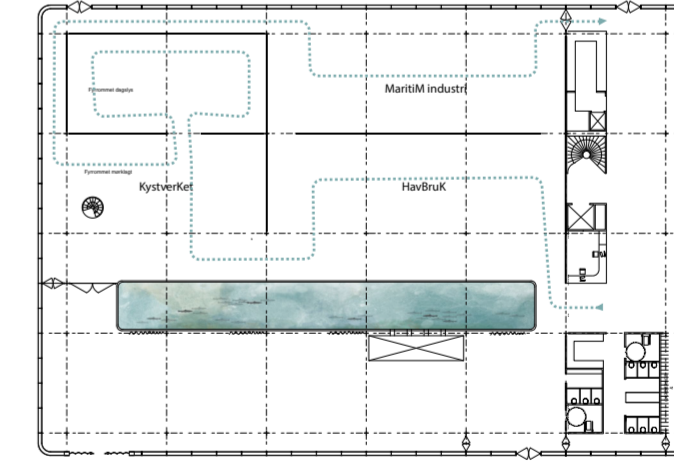
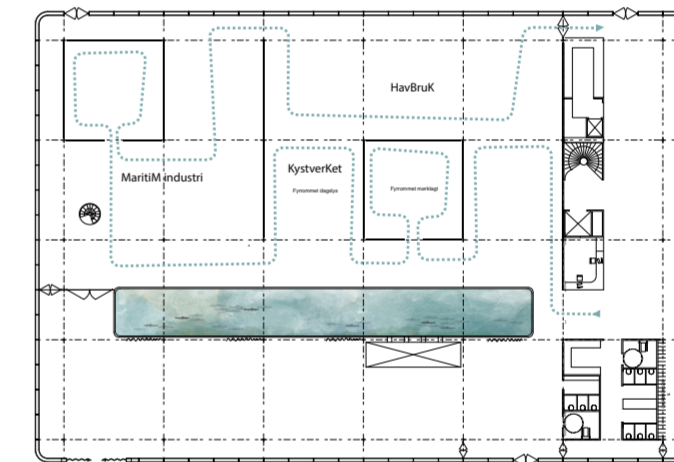
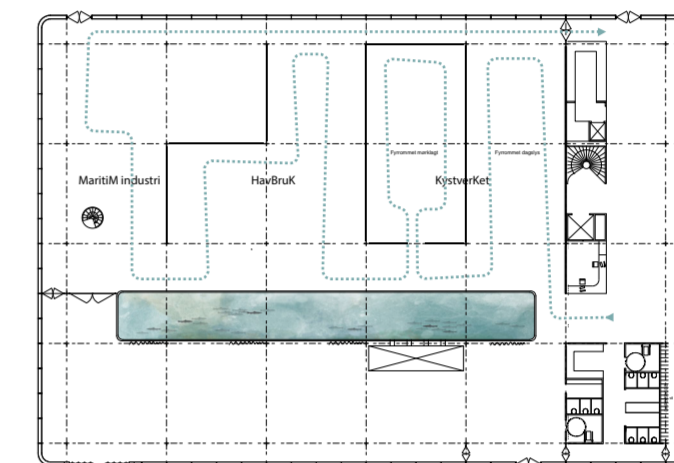
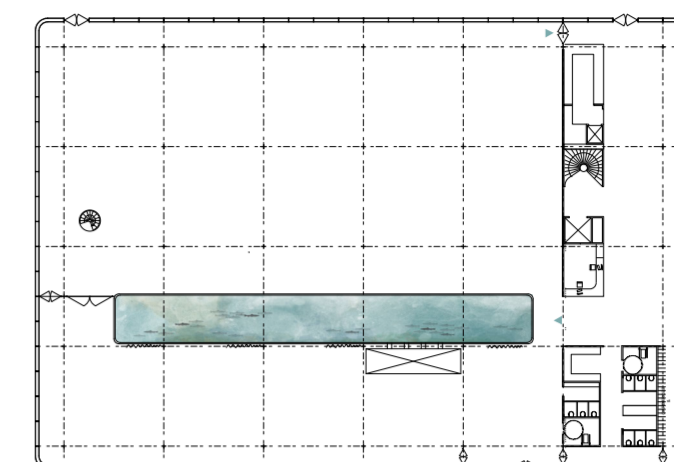
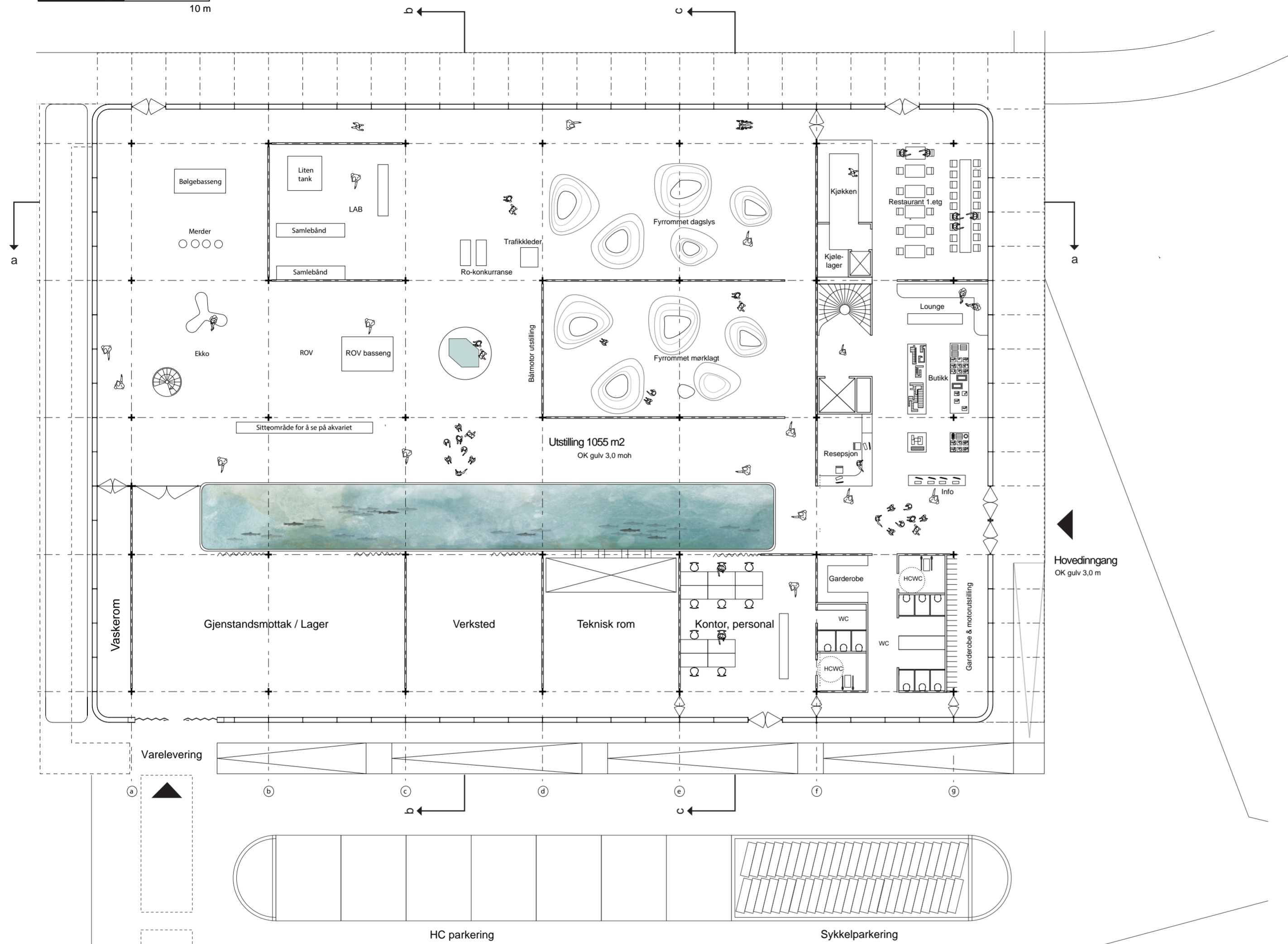
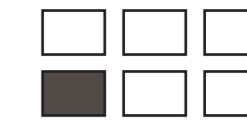
	①	②	③	④	⑤
<b>BEHOV:</b>	Mulighet for å gå på jobb uten å måtte interagere med besøkende.	Enkelt å ta i mot varer og materialer av ulik størrelse.	Et utstillingsområde som kan tilpasses over tid, etter hvert som utstillinger endres og nye løsninger.	Et sted hvor det er praktisk og behagelig å jobbe.	Akvariet krever direkte tilgang til tekniske arealer.
<b>SVAR:</b>	Egen og avskjermet ansattinngang direkte til kontorlokaler.	Eget leveringsområde - mulighet for å komme til med biler. Alle tekniske rom og lager er samlokalisert for å forenkle logistikk og gi oversikt.	Det åpne utstillingslokalet er fleksibelt, og gir kuratorer fleksibilitet og handlingsrom.	Verksted og kontorplasser gir utsikt til akvariet på ene siden og naturen på den andre. Dette gir et rolig arbeidsmiljø med skiftende omgivelser. Samtidig er det mulighet for å lukke området ved behov.	Hele akvariets bakvegg vil være tilgjengelig fra det tekniske området.



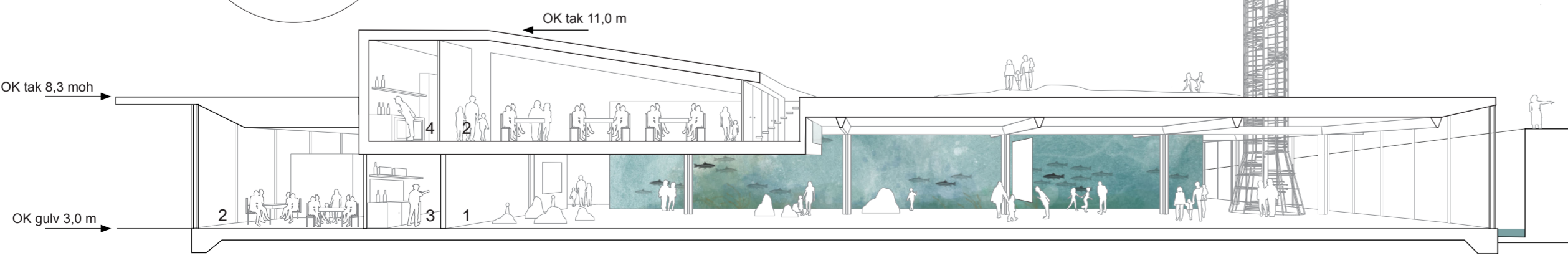
Verksted



0 m 10 m Bakkeplan 1:200



Gridsystemet i utstillingslokalet muliggjør mange utstillingsvariasjoner. Utstillingsrommet kan bestå av et stort åpent rom, eller seksjonering av det åpne rommet til mindre utstillingsenheter.

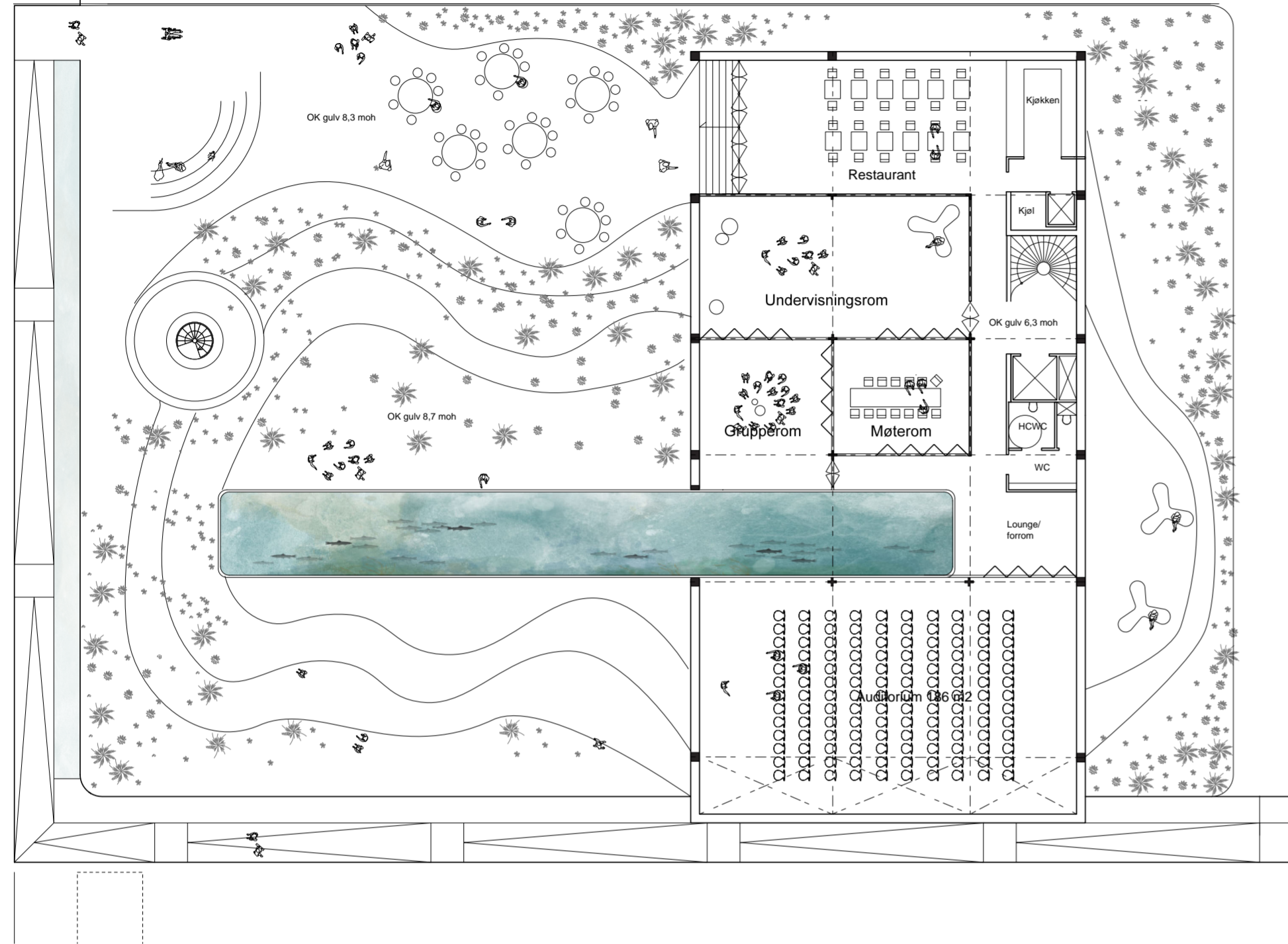


Snitt a:a 1:200  
 1 utstilling  
 2 Kafé  
 3 Kjøkken  
 4 Servering



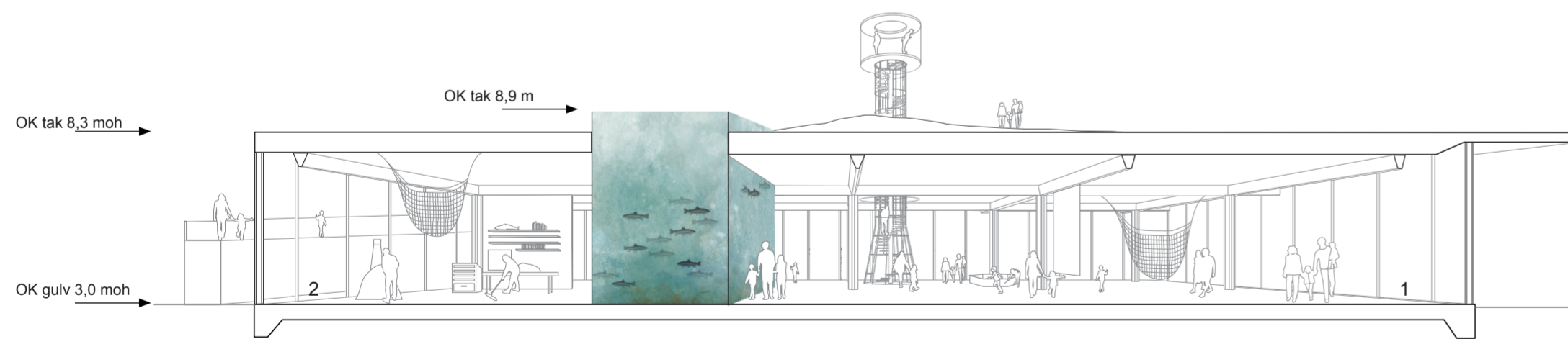
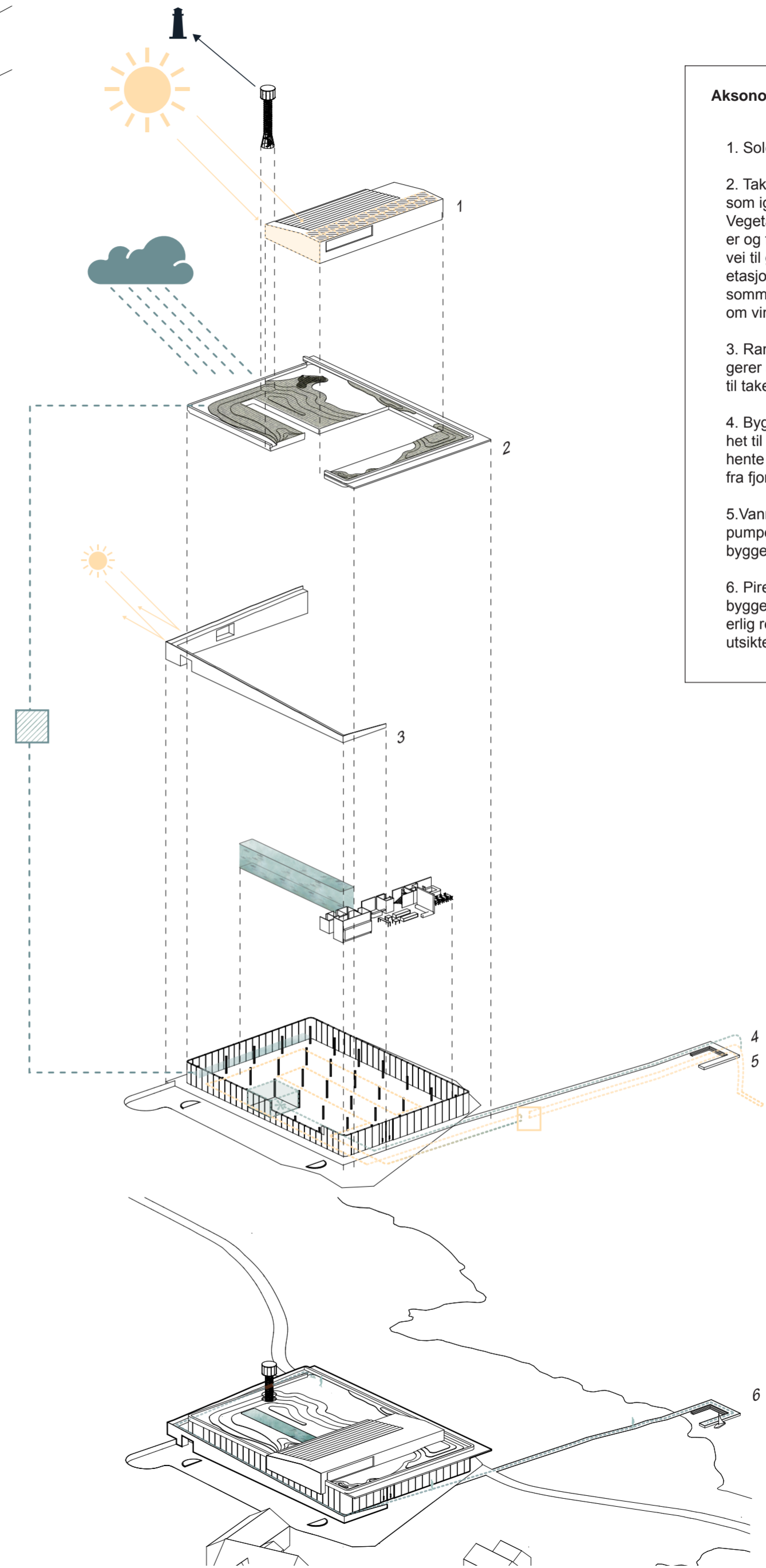
0 m  
10 m

Plan 2. etg 1:200



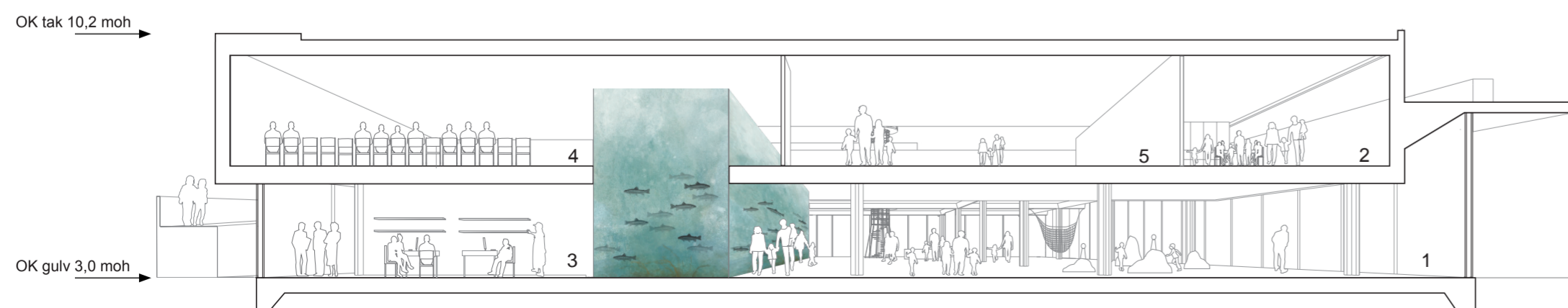
**Aksonometri, energiprinsipper:**

1. Solcellepanel og solfanger
2. Takflaten samler vann som igjen brukes i bygget. Vegetasjon på taket fordrøyer og filtrerer regnvann på vei til gråvannstank. Vegetasjonen kjøler bygget om sommeren og isolerer det om vinteren.
3. Rampen rundt bygget fungerer som offentlig adkomst til taket, og som solskjerm.
4. Byggets nære beliggenhet til sjøen gjør det mulig å hente friskt sjøvann direkte fra fjord til akvariet.
5. Vann-til-vann varme-pumpe. Oppvarming av bygget.
6. Piren sammen med bygget danner en kontinuerlig reise fra havkanten til utsikten fra toppen av taket



Snitt c:c 1:200

- 1 Utstilling
- 2 Verksted



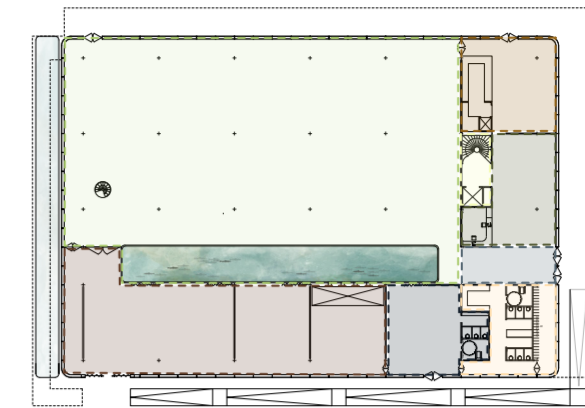
Snitt b:b 1:200

- 1 Utstilling
- 2 Kafé
- 3 Kontor
- 4 Auditorium
- 5 Undervisningsrom



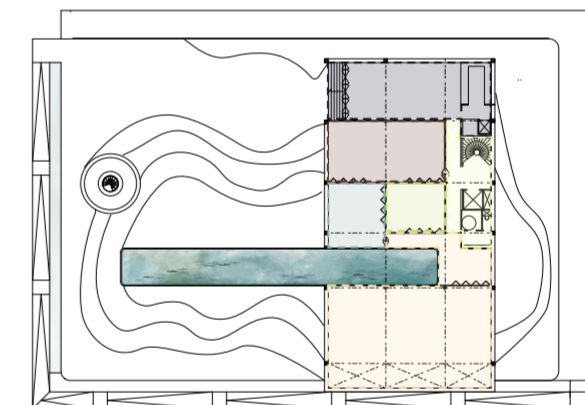


**Arealoversikt 1. etg:**



	<b>Utstilling:</b>	1055 m <sup>2</sup>
	Akvarium:	129 m <sup>2</sup> / 774 m <sup>3</sup>
	<b>Drift:</b>	353 m <sup>2</sup>
	Innebærer:	
	Teknisk/verksted/varemottak/ lager/vaskerom	
	<b>Kontor:</b>	98 m <sup>2</sup>
	<b>Garderobe &amp; WC:</b>	77 m <sup>2</sup>
	<b>Entré:</b>	39 m <sup>2</sup>
	<b>Resepsjon &amp; butikk:</b>	74 m <sup>2</sup>
	<b>Trapp, heis, gang:</b>	27 m <sup>2</sup>
	<b>Kjøkken &amp; restaurant:</b>	124 m <sup>2</sup>
	<b>Totalt:</b>	1847 m <sup>2</sup>

**Arealoversikt 2. etg:**



	<b>Auditorium m. forrom:</b>	217 m <sup>2</sup>
	<b>Grupperom:</b>	42 m <sup>2</sup>
	<b>Møterom:</b>	34 m <sup>2</sup>
	<b>Undervisningsrom:</b>	82 m <sup>2</sup>
	<b>WC:</b>	13 m <sup>2</sup>
	<b>Trapp, heis, gang:</b>	48 m <sup>2</sup>
	<b>Kjøkken &amp; restaurant:</b>	114 m <sup>2</sup>
	<b>Totalt:</b>	550 m <sup>2</sup>

**Totalareal bygning:**

<b>BYA bygning:</b>	1898 m <sup>2</sup>
<b>BRA bakkeplan:</b>	2225 m <sup>2</sup>
Bygning:	1847 m <sup>2</sup>
Rampe:	176 m <sup>2</sup>
Sykkel og parkering:	202 m <sup>2</sup>
<b>BRA 2.etg m. akvarium:</b>	580 m <sup>2</sup>
<b>BRA TOTAL:</b>	2805 m <sup>2</sup>



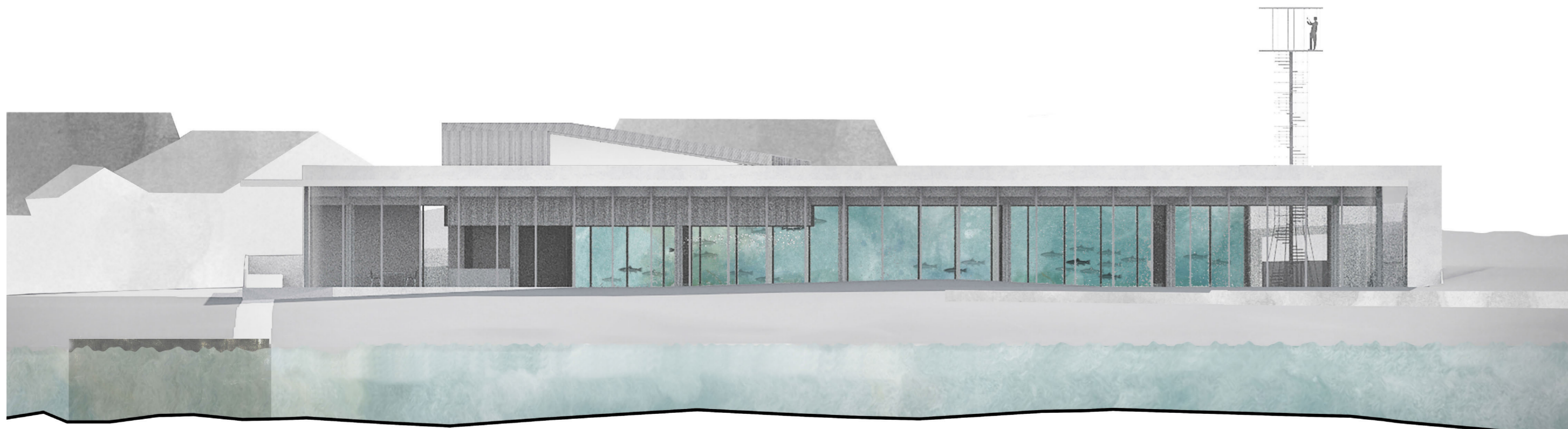
Fasade øst 1:200



Fasade nord 1:200



Fasade vest 1:200



Fasade nord 1:200