

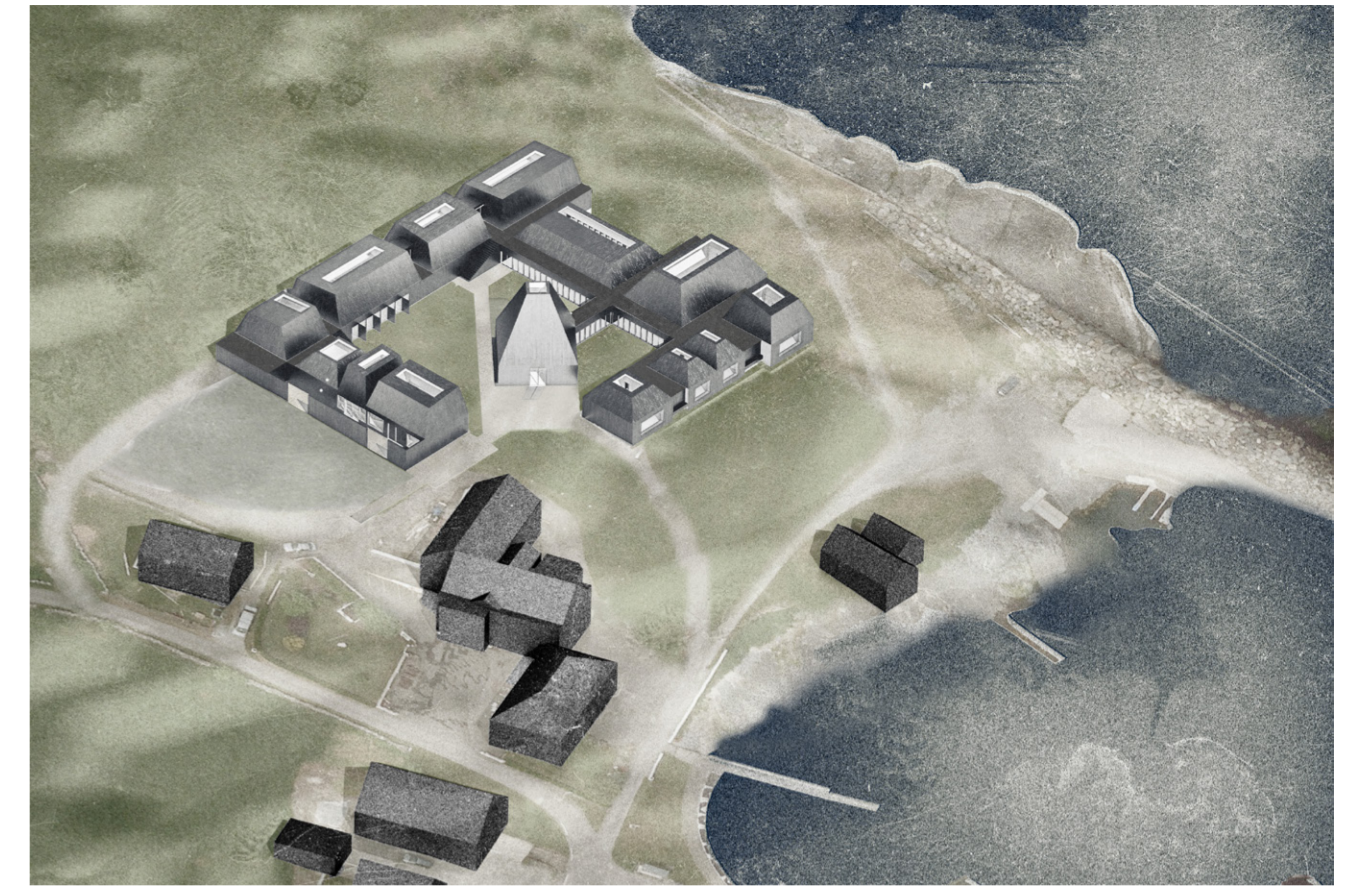
MARITIMT VITENSENTER

Vitenvågen har en vakker og eksepsjonell plassering ytterst på Jærens nordspiss med horisonten som sitt forsvining-spunkt. Med vakker utsikt til fyrtårnet, havet og havnen er dette ett perfekt stedet for å lære, utforske og oppleve natur, miljø og teknologi. Vitensenteret skal skape nysgjerrighet, gi opplevelser og være et sted å gå på oppdagelse både i vitenskapen og i naturen.

Vitenvågen er et markant bygningsverk som står unik, samtidig som den innordner seg i sine omgivelser. På avstand vil man se klyngen av sorte silhuetter som heller i forskjellige retninger, og porthuset som strekker seg opp og krever oppmerksomhet. Vitenvågen bygger videre på den norske trehus tradisjon med et moderne uttrykk.

Vitenvågen består av mindre bygningskropper med skrånende tak som lukker seg om et lunt tun, og skaper intime gårdsrom med ly for vær og vind. Mellom taktoppene dannes ett gangforløp med utsiktsposter i alle retninger. Noen i le og noen midt i stormen. Her kan man komme opp og skifte horisont og ta del i stedets karakteristiske vær.

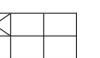
Midt på tunet ligger Porthuset med vitensenterets hovedinngang mot syd. Gården åpner seg og porthuset står som en velkommende bygningskropp. Man ankommer Vitenvågen via gang og sykkelsti fra syd-øst eller bil og sykkelvei syd-vest, som møtes i en ankomst-plass foran hovedinngangen. Det plantes en mindre trereke som et filter mot nabo mot syd.



Situasjonsplan 1:1000



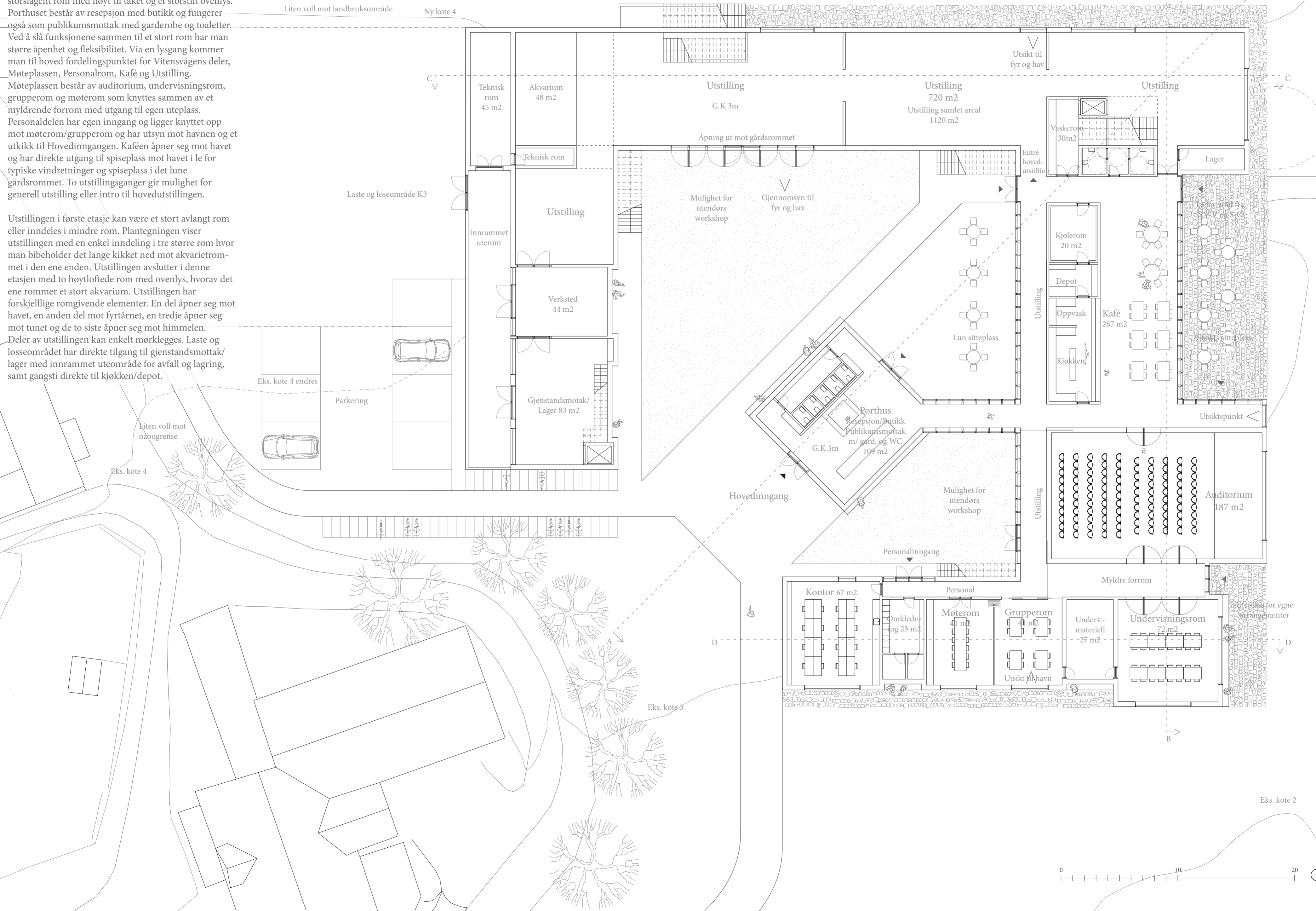
Terrengsnitt 1:750



PLAN_1 1:200

Hovedinngangen fører deg inn i porthuset som er et storslaget rom med høyt til taket og et storstilt ovenlys. Porthuset består av resepsjon med butikk og fungerer også som publikumsmottak med garderobe og toaletter. Ved å slå funksjonene sammen til et stort rom har man større åpenhet og fleksibilitet. Via en lysgang kommer man til hoved fordelingspunktet for Vitensvågens deler, Møteplassen, Personalrom, Kafé og Utstilling. Møteplassen består av auditorium, undervisningsrom, grupperom og møterom som knyttes sammen av et myldrende forrom med utgang til egen uteplass. Personaldelen har egen inngang og ligger knyttet opp mot møterom/grupperom og har utsyn mot havnen og et utkikk til Hovedinngangen. Kaféen åpner seg mot havet og har direkte utgang til spiseplass mot havet i le for typiske vindretninger og spiseplass i det lune gårdsrommet. To utstillingsganger gir mulighet for generell utstilling eller intro til hovedutstillingen.

Utstillingen i første etasje kan være et stort avlangt rom eller inndeles i mindre rom. Plantegningen viser utstillingen med en enkel inndeling i tre større rom hvor man bibeholder det lange kikket ned mot akvarietrommet i den ene enden. Utstillingen avslutter i denne etasjen med to høyloftede rom med ovenlys, hvorav det ene rommer et stort akvarium. Utstillingen har forskjellige romgivende elementer. En del åpner seg mot havet, en anden del mot fyrtårnet, en tredje åpner seg mot tunet og de to siste åpner seg mot himmelen. Deler av utstillingen kan enkelt mørklegges. Laste og losseområdet har direkte tilgang til gjenstandsmottak/lager med innrammet uteområde for avfall og lagring, samt gangsti direkte til kjøkken/depot.



Eks. kote 2

Eks. kote 3

Eks. kote 4

Utsiktspunkt

Myldre forrom

Personalinngang

Hovedinngang

Porthus
Resepsjon/Butikk
Publikumsmottak
m/ gard. og WC
100 m2

Auditorium
187 m2

Kjølerom
20 m2

Depot

Oppvask

Vaskerom
30m2

Lager

Lun sitteplass

Mulighet for
utendørs
workshop

Gjennomsyn til
fyr og hav

Utstilling
G.K 3m

Utstilling
720 m2
Utstilling samlet areal
1120 m2

Utstilling

Utstilling

Verksted
44 m2

Gjenstandsmottak/
Lager 83 m2

Innrammet
uterom

Akvarium
48 m2

Teknisk
rom
45 m2

Laste og losseområde K3

Eks. kote 4 endres

Parkering

Liten voll mot
nabogrense

Eks. kote 4

Liten voll mot landbruksområde

Ny kote 4

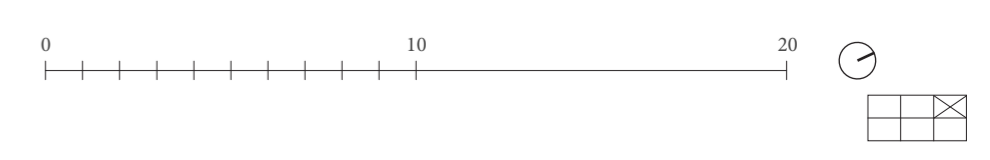
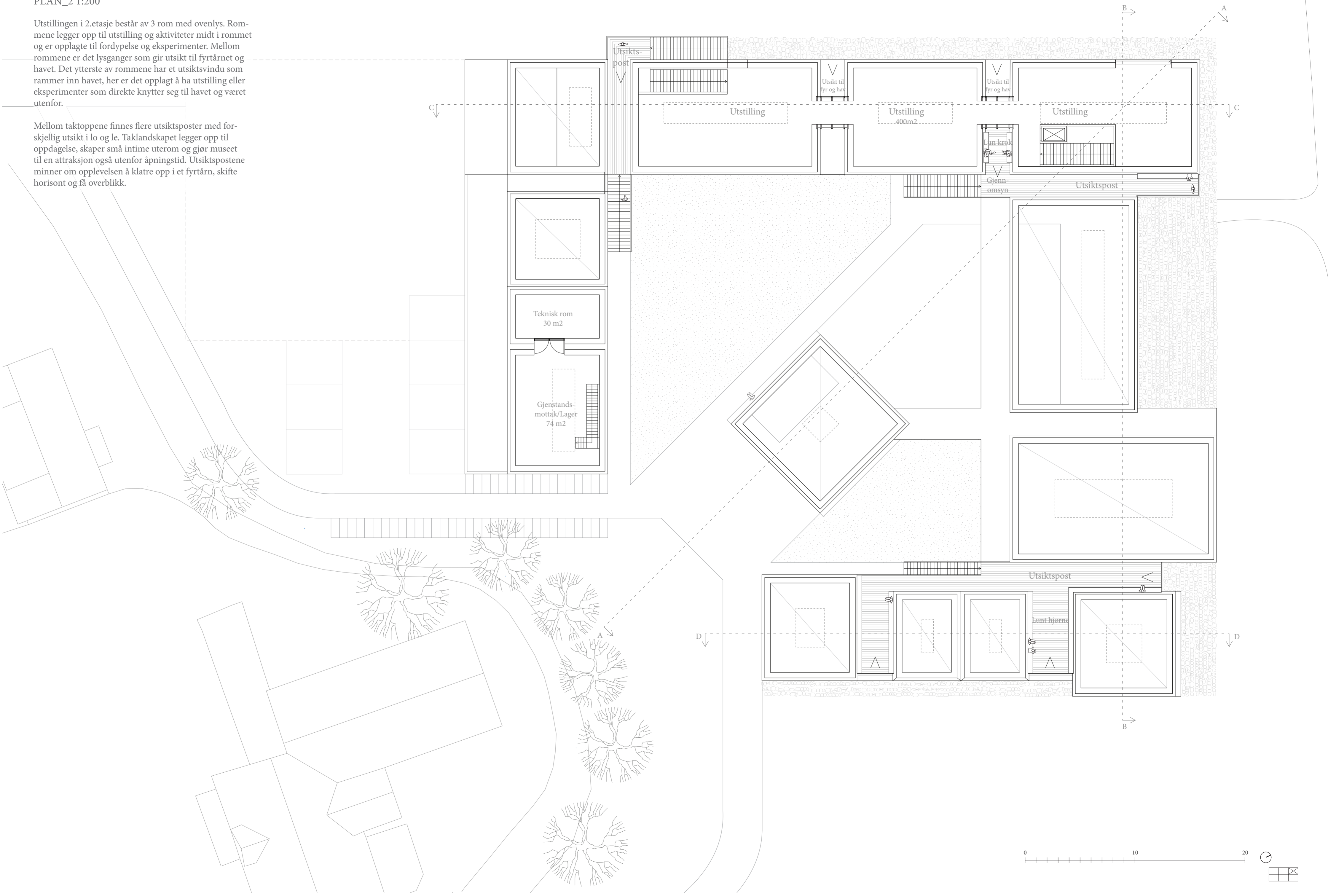
0 10 20



PLAN_2 1:200

Utstillingen i 2.etasje består av 3 rom med ovenlys. Rommene legger opp til utstilling og aktiviteter midt i rommet og er opplagte til fordypelse og eksperimenter. Mellom rommene er det lysganger som gir utsikt til fyrtårnet og havet. Det ytterste av rommene har et utsiktsvindu som rammer inn havet, her er det opplagt å ha utstilling eller eksperimenter som direkte knytter seg til havet og været utenfor.

Mellom taktoppene finnes flere utsiktsposter med forskjellig utsikt i lo og le. Taklandskapet legger opp til oppdagelse, skaper små intime uterom og gjør museet til en attraksjon også utenfor åpningstid. Utsiktspostene minner om opplevelsen å klatre opp i et fyrtårn, skifte horisont og få overblikk.



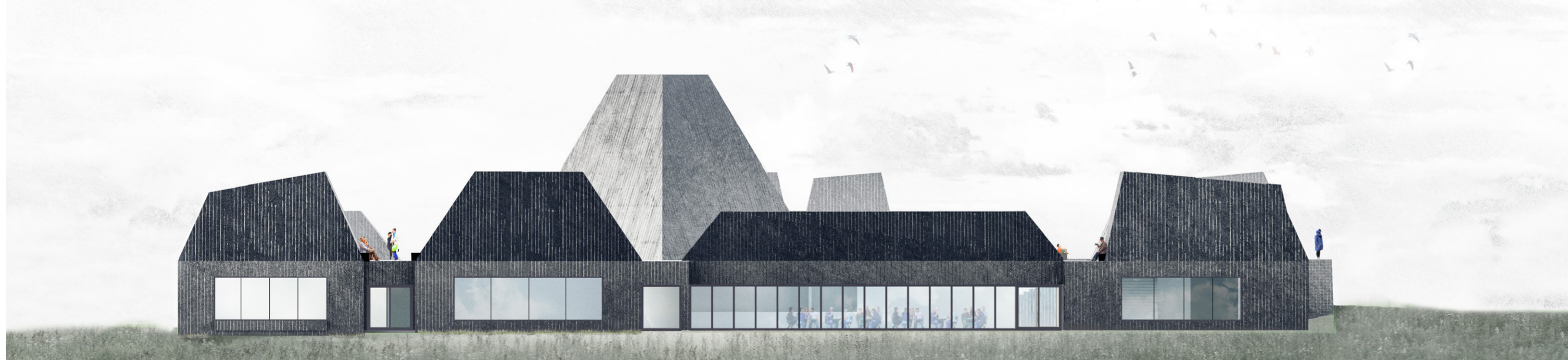
Fasade mot sør-øst



Fasade mot nord-vest



Fasade mot nord-øst



Fasade mot sør-vest



FASADER

Vitensenteret brytes opp i mindre volumner og tilpasses stedets skala. Bygningen består av en sammensetning av skarpe skulpturelle bygningskropper, som står som en beskyttende ramme rundt det innvendige gårdsrommet. Byggets sokkel danner lune sittegrupper og bygningsskroppenes forskyvninger skaper intime uterom i det ellers åpne landskapet. De store vinduspartiene setter fokus på det omkringliggende landskapet, og gir en følelse av at man er en del av naturen.

Takformasjonen med sine ulike takhelninger skaper romdannende utsiktsposter og slipper lys inn i gårdsrommet. Taktoppene står som skarpe skulpturer fra havet. Fasadene er i beiset tre, som gir bygningskroppen en tyngde og beskjedenhet på stedet.

Inngangspartiet legger seg inn i den lune bakgården og markerer seg som bygningens sentrale tårn. Porthuset reiser seg til kote 16 og markeres seg som et peilemerke fra havet, men i stor kontrast til fyrtårnet. Høyden italesetter fyrtårnet, samtidig som porthusets tilbaketrukne plassering gjør at den underlegger seg fyrtårnet.

ENERGISTRATEGI

LYS

Prosjektets ovenlys gir et jevnt og fint lys i rommene og minker behovet for innvendig elektrisk belysning kraftig. Automatisk justering av lyset for å bruke mest mulig dagslys.

NATURLIG VENTILASJON

Automatisk åpning av ovenlysene gir mulighet for naturlig ventilasjon i bygget.

ISOLASJON

Stor isolasjonsmengde minker varmetap og minker behov for oppvarming. Ovenlysene installeres med skyveelementer med høy isolasjon, slik at vinduene kan dekkes til over natten og i mørke timer på vinterhalvåret. Slik minkes varmetap og man sparer på varme i bygget ved solnedgang.

GLASS

Vinduesglass av ytterste kvalitet. Superisolerte glass som reduserer varmetapet til et minimum.

VANN OG VARME

Til oppvarming av vitensenteret foreslås bruk av jordvarme, sjøvann varmevekslere, varmepumpe eller en kombinasjon av disse.

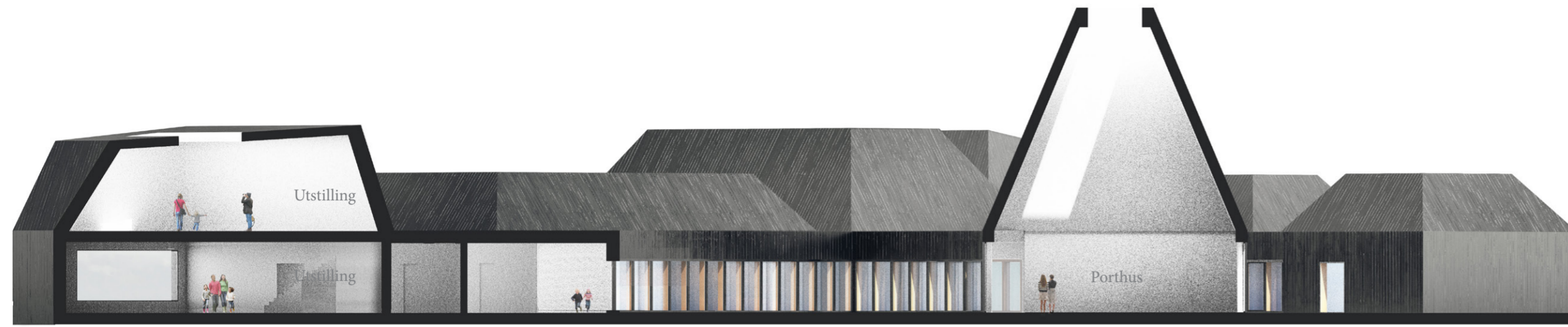
SOLCELLER

Prosjektets sydhellende takflater gir solenergi til strøm og oppvarming av vann til dusj, vask og kjøkken.

AVSTENGNING

Prosjektets oppdelte bygningskropp gir mulighet for å avstenge deler av bygningskroppen, og lokaljustere oppvarming og strømforbruk.

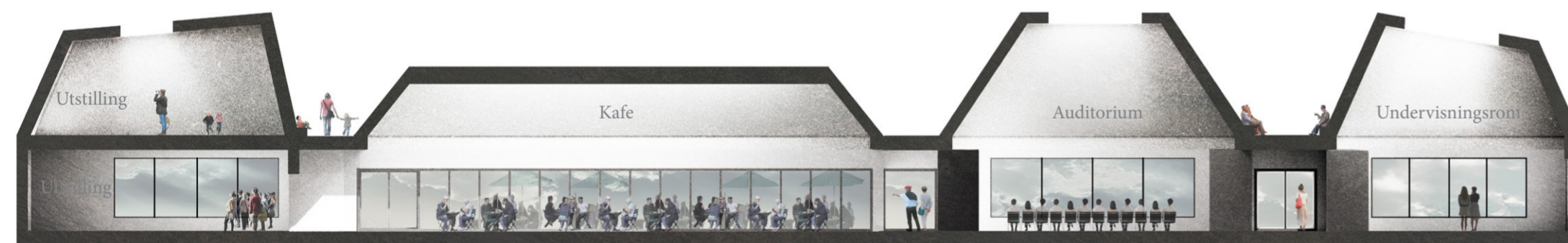




Snitt A-A 1:200



Snitt B-B 1:200



Snitt C-C 1:200

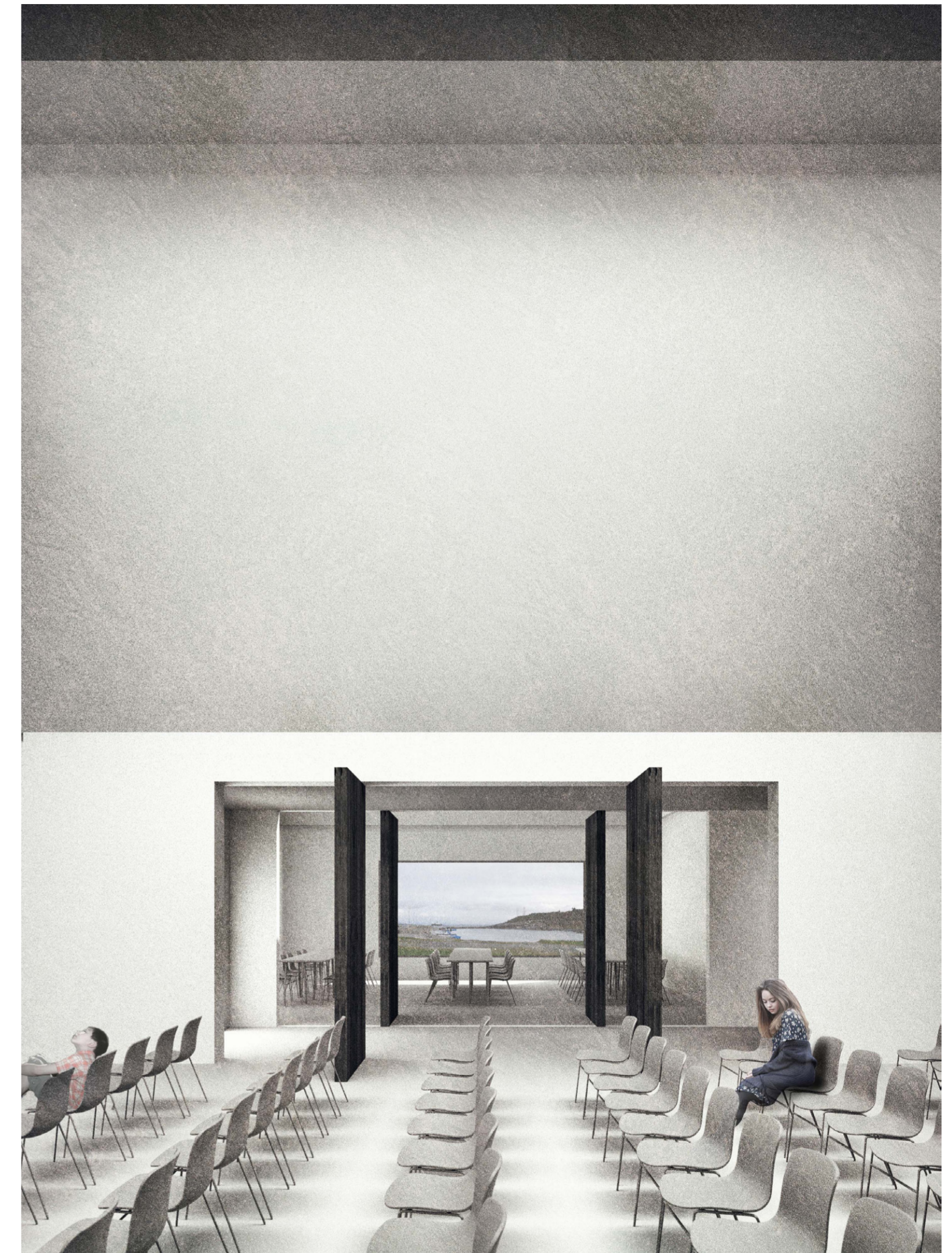


Snitt D-D 1:200

Romforløpet i bygget er en balanse mellom de lave intime gangforløpene, og de åpne store rommene hvor taklyset står i fokus. I det utvendige taklandskapet skapes mindre nisjer og romligheter. I 2. etasje av utstillingen beveger man seg opp i det innvendige taklandskapet.

SNITT B-B

Utstillingsdelen er en to etasjes bygningskropp hvor det i 1. etasje er ett åpent langt rom som i dene ene enden starter med utsikt ut mot havet, videre har det utsikt til fyret, åpning mot gårdsrommet til det ender i ett dobbelthøyt rom hvor akvariet står i fokus. 2. etasje av museumsdelen har ett mer innadvendt og oppdelt romforløp velegnet til fordypelse og eksperimenter. Disse rommene bindes sammen av åpne glassganger som skaper kontrastfylte overganger og fungerer som utkikksposter ut mot fyret. Museumsdelen er enkel å naturlig dele inn i 2,3 og 4 temaer etter behov.



Interiørperspektiv Auditorium og undervisningsrom
Viser fleksibiliteten mellom rommene i Møteplassen som knyttes sammen av et myldrende forrom som er med på å gjøre et skift mellom de forskjellige romprogrammene. Med fire store lemmer kan rommene lett lukkes av. Rommene er åpne og lyse med vinduesåpninger som setter havnen og havet i fokus.

AREALOVERSIKT

Rom	Areal	Rom	Areal
Utstillingslokaler	1120	Kafé og kjøkken	247
Butikk/Resepsjon		Kjølerom	20
Publikumsmottak	119	Auditorium	187
Kontor, personal	67	Undervisningsrom	72
Garderobe personal	23	Grupperom	41
Verksted	44	Møterom	41
Gjenstandsmottak/lager	157	Annet	110
Teknisk rom	82		
Vaskerom	30		
Undervisningsmaterieill	27	Sum	2387

MATERIALER

Utvendig er bygningen bekledd med sortbeiset trepanel som gir den et stramt uttrykk og forsterker dens skulpturelle karakter. Panelet legger seg både på vegger og tak og overgangene har en stram utførelse så bygningen står som ett objekt. Utvendig vinduskarmen er i samme sortbeiset materiale. Innvendig er tak og vegger bekledd med hvite flater, med vinduskarmen i lyst treverk som gir rommet en varmere detaljering. Utsiktspostene på taket har et dekke i beiset tre, mens belegning på utendørs arealer er skifer, betong og beplantet gress.



Kafeen har en åpen fasade ut mot havet, og ett taklys som løfter rommet. Man kan enten sette seg ut mot havet eller trekke inn i den lune gården.



Porthuset står som ett velkommende inngangsparti, omkranset av trygge bygningskropper som skaper lune gårdsrom.