

MARITIMT VITENSENTER i TUNGEVÅGEN

Thalassa

Kjernen i vår tankegang har vært ønsket om å skape et enhetlig og enkelt samtidsbygg, med en serie sammenkoblede rom av rik og variert karakter som kan nyttes av alle. Vi har fysisk modellert og undersøkt mange av disse rommene for å teste og utvikle våre ideer. Vi har også sett nøye gjennom hvordan bygget kan tenkes å bidra til den større sammenhengen og forsikre at rommene mellom byggene er av samme kvalitet som de på innsiden.

Seksjonsendringen innebærer at støtterommene (verksted, lager- og tekniske rom) også kan plasseres på bakkenivå, med god tilgang fra baksiden av bygget. Administrasjons- og kontorfunksjoner for bygget er også plassert her, for å dra nytte av et mer privat aspekt.

Byggets eksterne karakter har et sterkt horisontalt fokus som et direkte motsvar til byggeområdet, som svakt heller fra Tungevågen og med sjølandskapet utenfor. De tektoniske hovedelementene er vertikale plater i farget tre, som ved å endre de vertikale mellomrommene mellom dem gir nesten umerkbart svake skift i rytme og tekstur. Som et motsvar til dette gir det horisontale leddet større bevegelse innenfor dette rammeverket, med hjørnet i hver plate gjennomhullet slik at små rommer med den varme, fargede veggoverflaten på baksiden kommer til syne.

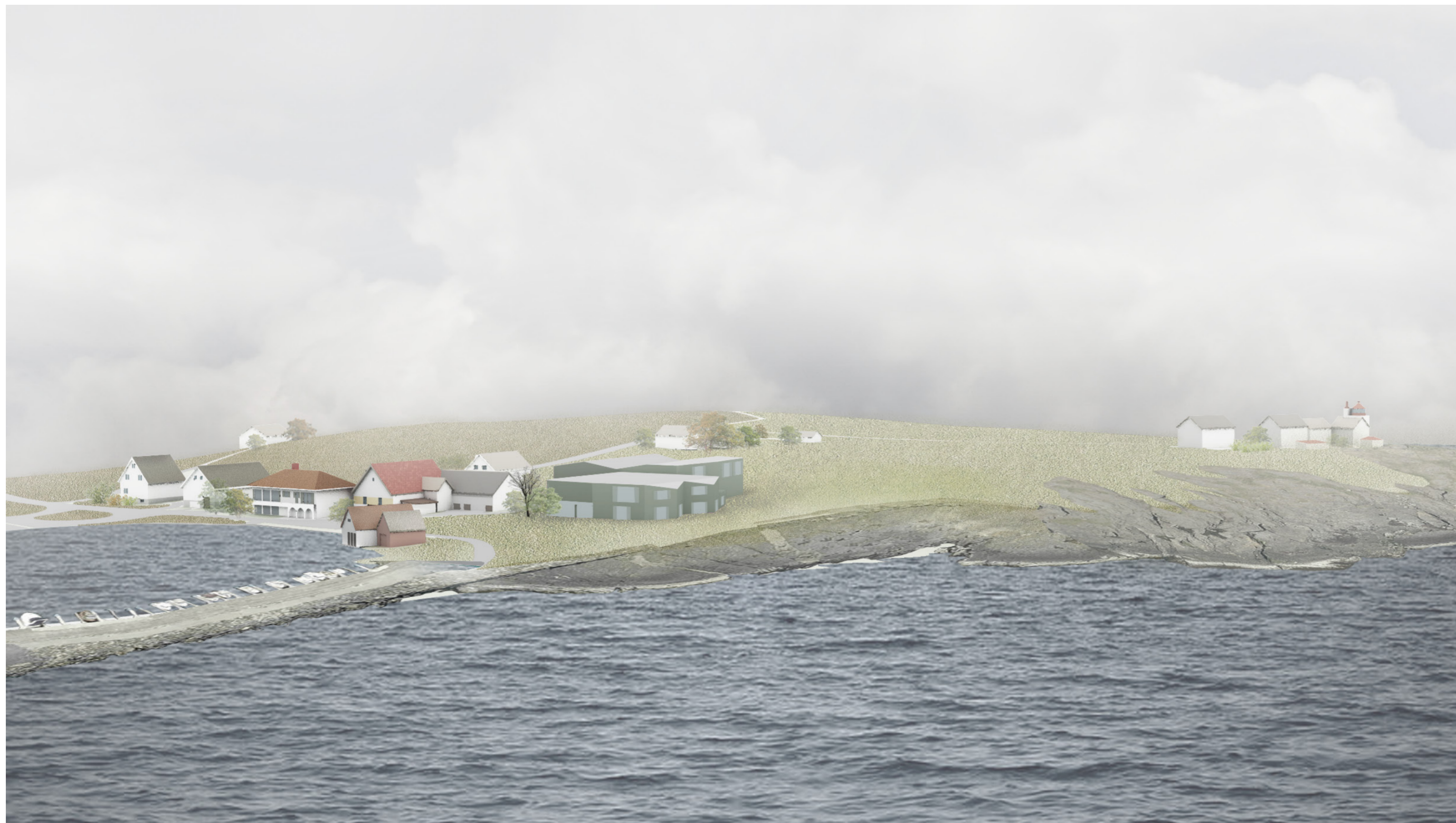
Det nye bygget, sammen nabobygget, definerer to nye offentlige landskapsrom: Det første ved inngangen er av en mer formell karakter, med hardt landskap, nye trær og lys. Det andre er et mer skjermet landskapsområde med nye trær og lokale planter. En subtil endring i landskapsseksjonen gjør at parkering for funksjonshemmede og sykkelkur kan skjules, samt gir beskyttelse til bygget mot stormdrag. Tilgang for utstillingsmaterialer, leveranser og avfall er plassert til nordvest, med direkte tilkobling til støtterommene på bakkenivå og heisen som kobler alle etasjene sammen. Parkering for ansatte og avfall/resirkuleringsfasiliteter finnes også her.

Bygget følger et enkelt og ydmykt konstruksjons-rutenett, formet av betongelementer støpt på stedet og på forhånd, som legger til rette for lokale "forvridninger" i planen og seksjonen for å organisere rom. Miljøstrategien er enkel, med fokus på tungvektskonstruksjon og robust og lufttett detaljarbeid: Å gjøre de enkle ting godt betyr at bygget er effektivt og lett å vedlikeholde. Dette er den mest effektive form av bærekraftighet.



bebyggelsesplan 1:1000





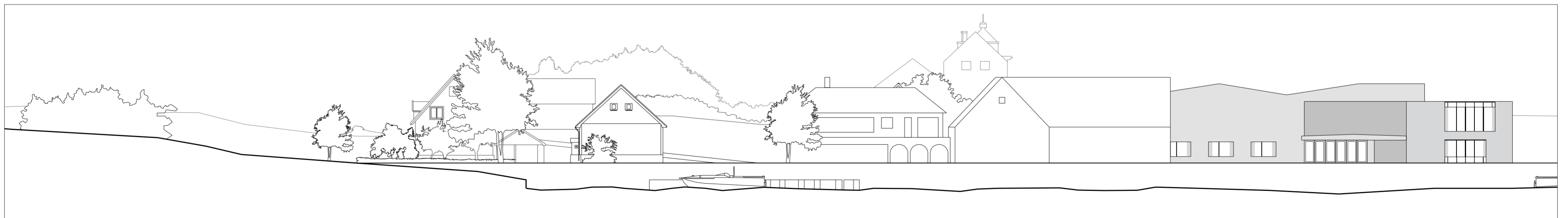
Flyfoto av bygningen i eksisterende sammenheng



Visning av bygningen i eksisterende sammenheng



Visning av bygningen i eksisterende sammenheng

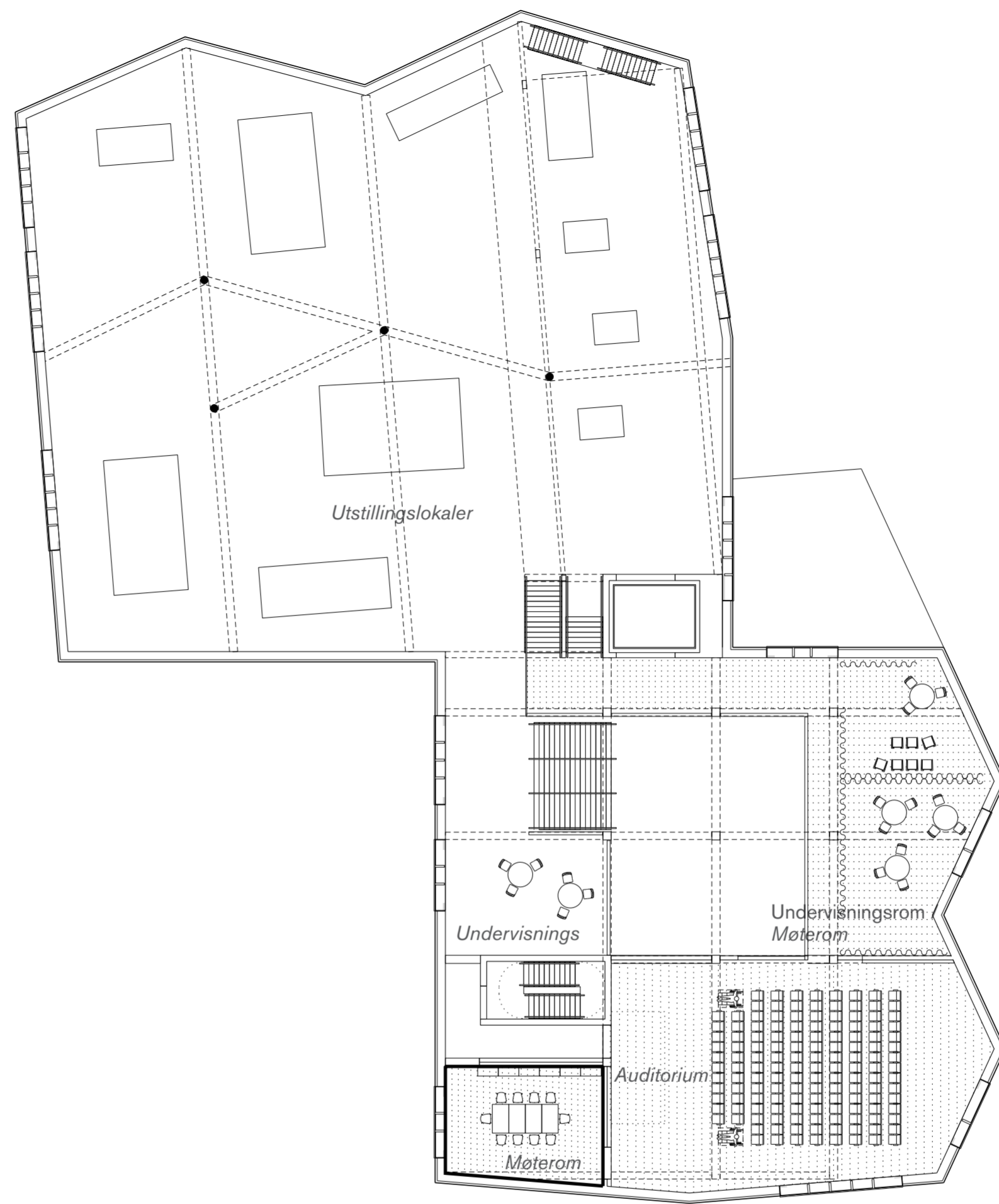


nettsteddel ser vest 1:500

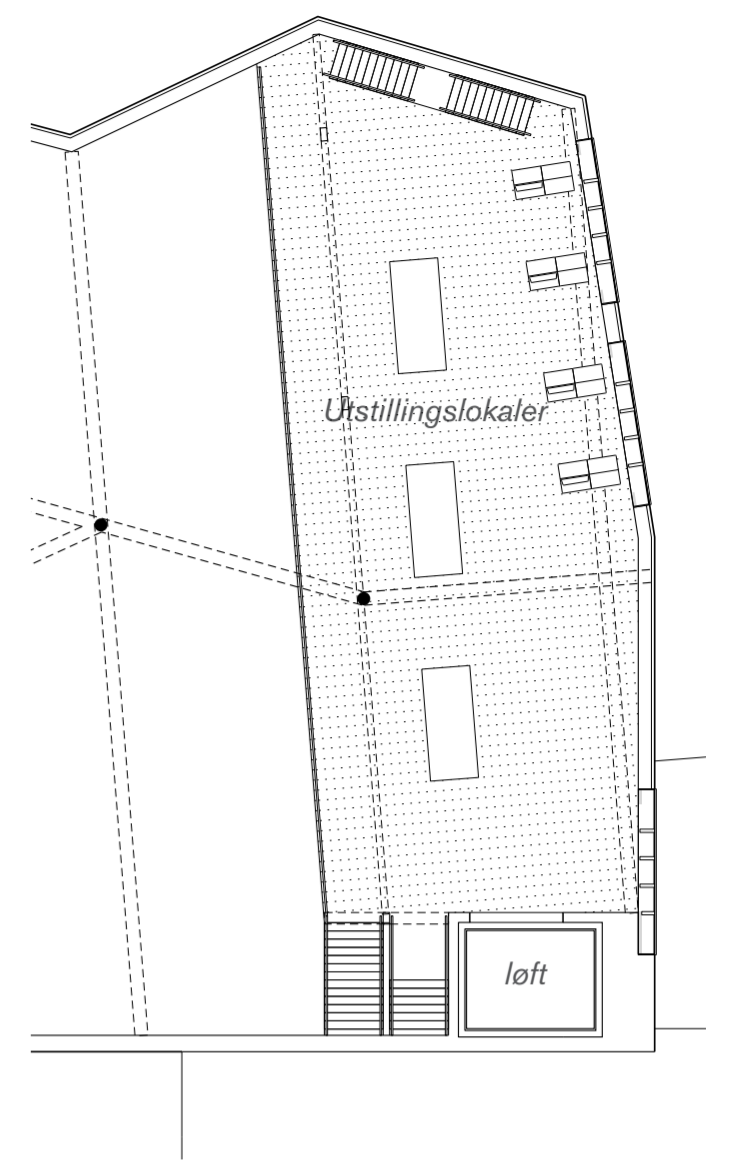




første etasje plan 1:200



andre planløsning 1:200



galleri mezzanine plan 1:200





Visning av hovedtrappen som fører inn i galleriet og møteplasser



Utsikt over inngangen plass med mottak

Det nye maritime vitenskapsmuseet er delt inn i to sammenkoblede volum på tre etasjer hver, som forsiktig følger landskapet oppover og sentreres rundt to rom i dobbel høyde som får dagslys gjennom en åpning i taket. Volumene følger en trappstruktur i plan, noe som gir en følgelse av mindre skala, og justeres i fasong og form for å passe inn på stedet. Det er subtile forvrenginger på den eksterne fasaden for å samhandle med nabobygg og -rom.

På punktet hvor de to volumene "kysser" i midten vil en serie generøse og skulpturerte trapper koble sammen de ulike rommene og funksjonene. Ved siden av dette er en stor hydraulisk heis som gir tilgang for alle og fleksibilitet i en virksomhets- eller utstillingskonfigurasjon. Enda viktigere er at trappene gir direkte visuell kobling på tvers av, og imellom, rom og aktiviteter i museet.

Det første volumet, nærmest havnen, inneholder resepsjonen og offentlige rom, plassert langs utsiden med utsikt mot landskapet og sjøen. Første etasje er en genuint offentlig foajé med kafé, resepsjon, midlertidig utstillingsrom og støtterom. Et offentlig møterom med egen inngang er tilgjengelig ved siden av hovedinngangen, og kan brukes på mange ulike måter. Den sivile kvaliteten understøttes av en generøs trapp som leder til møterommene og auditoriene i første etasje, samt de øvre gallerietasjene. Møterommene og auditoriene er utformet som en utstikker med fleksible rom som kan brukes til å holde en mengde ulike funksjoner enten uavhengig eller i sammenheng. Det 120-seters auditoriet nyter en forsiktig nivåendring som tillater ulike typer forestillinger og aktiviteter, med et mindre møterom som kan brukes som "green room".

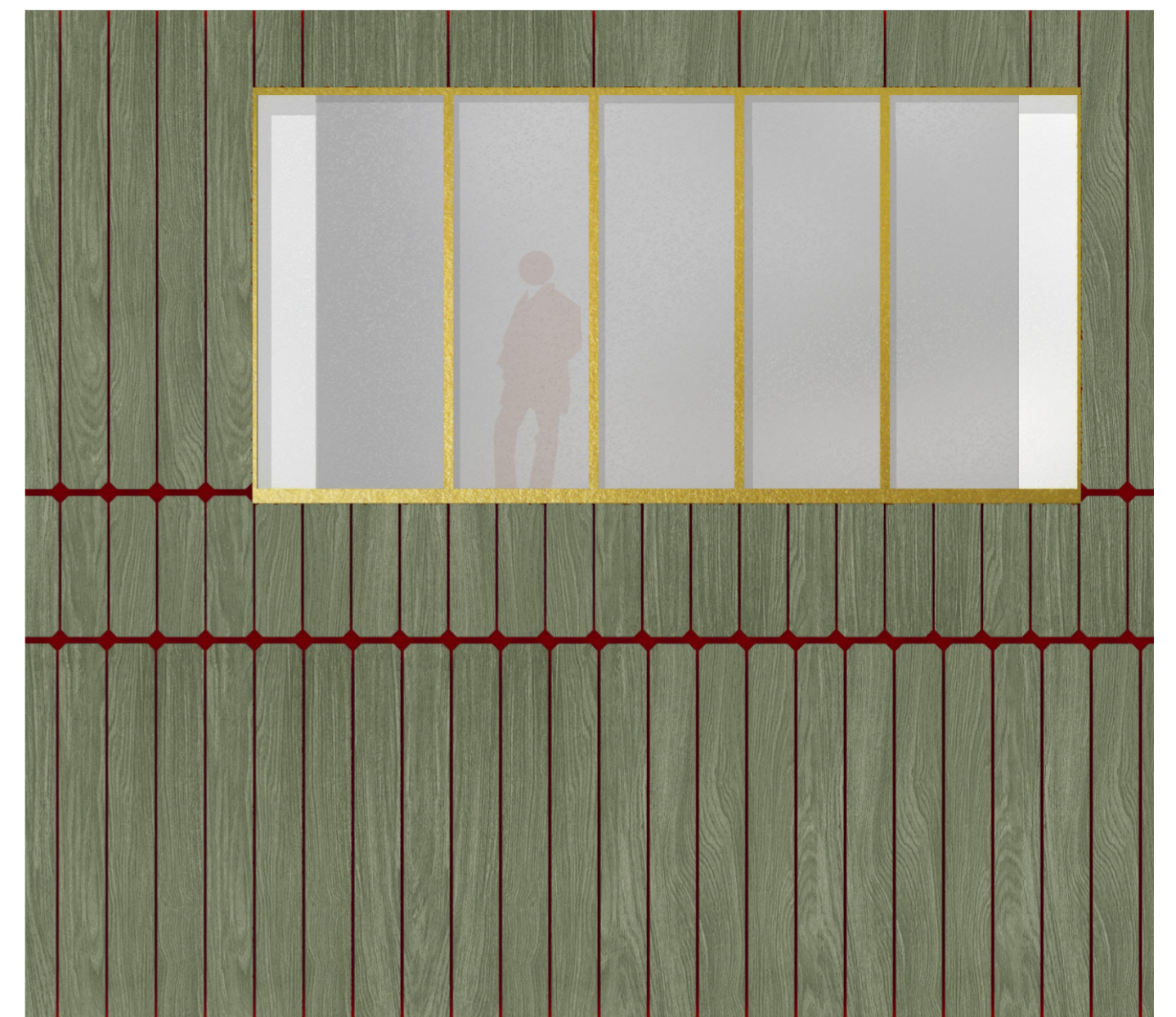
Hoved-utstillingsrommene i det andre volumet er utformet som store, fleksible "rom" som kan holde en mengde ulike installasjoner og rom, inkludert en mesanin. Det organiserende elementet her er den dype tverrbjelken som definerer det sentrale, triangulære takvinduet i midten og den asymmetriske stolpe-plasseringen. Denne utformingen gir en "kontekst" for arrangering og organisering av en utstilling, samtidig som man bevarer robust fleksibilitet. Store åpninger slipper inn filtrert lys og gir utsikt over sjøen.



Visning av hovedgallerirommet med sentral tak lys

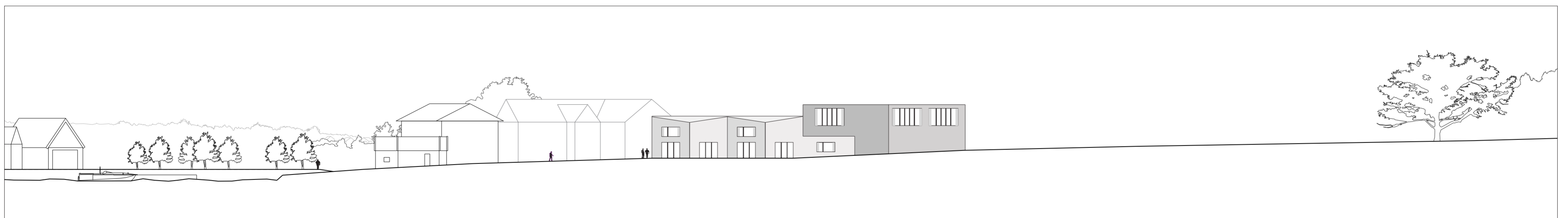


Vis mot hovedinngangen med deaktivert bil og sykkelparkering

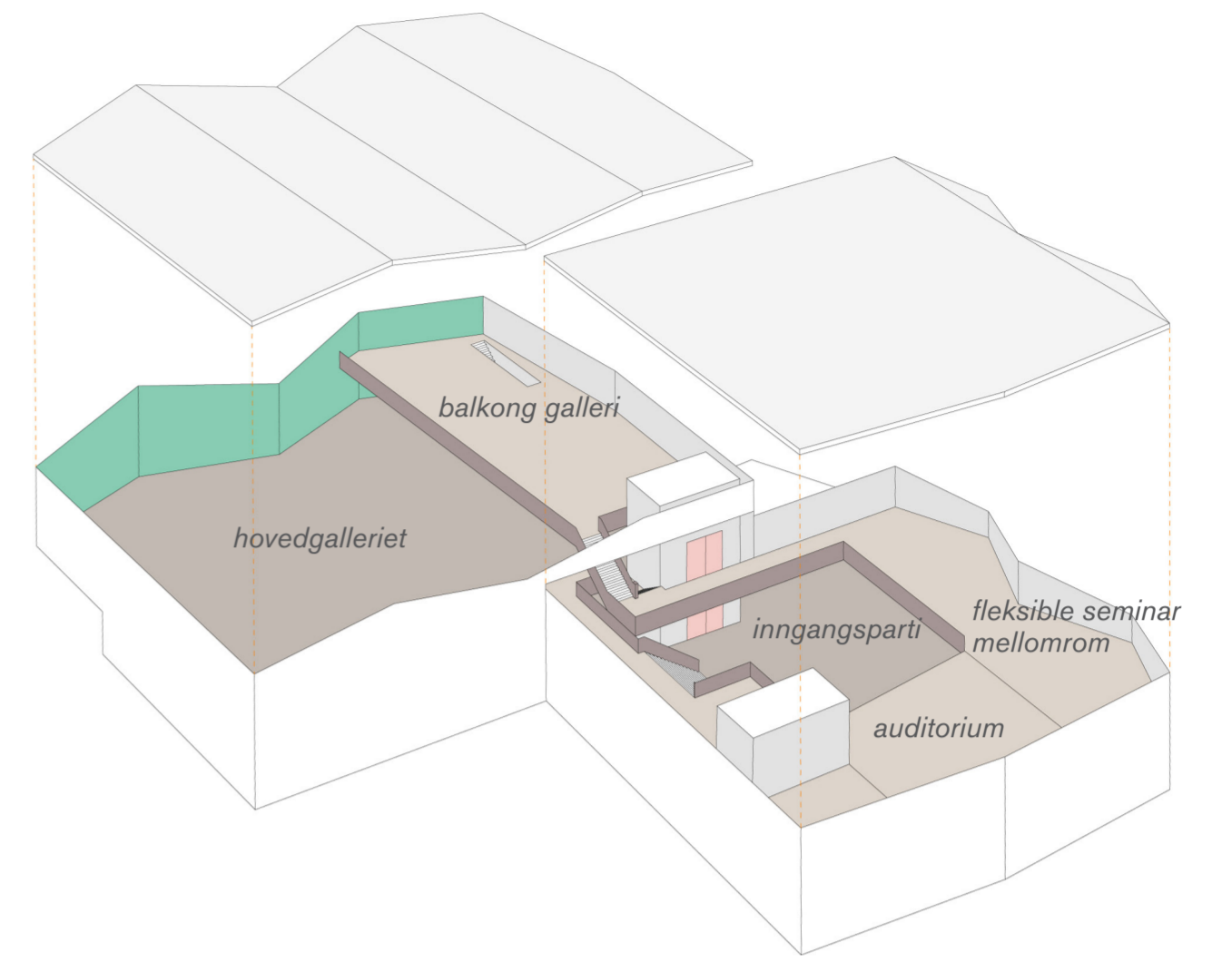
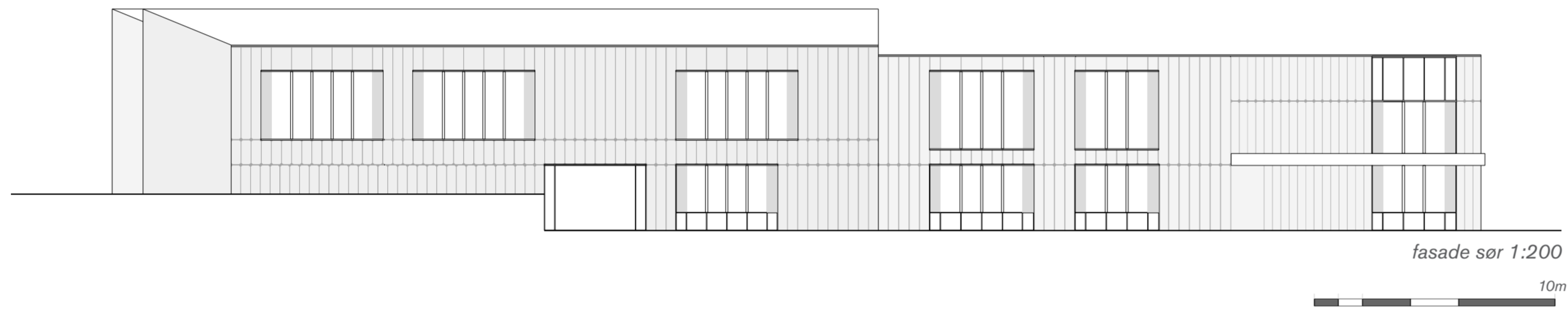
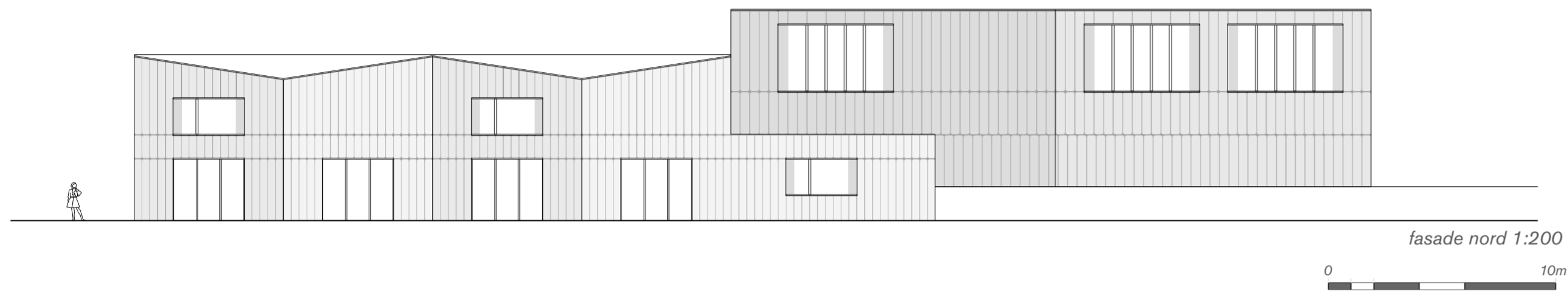
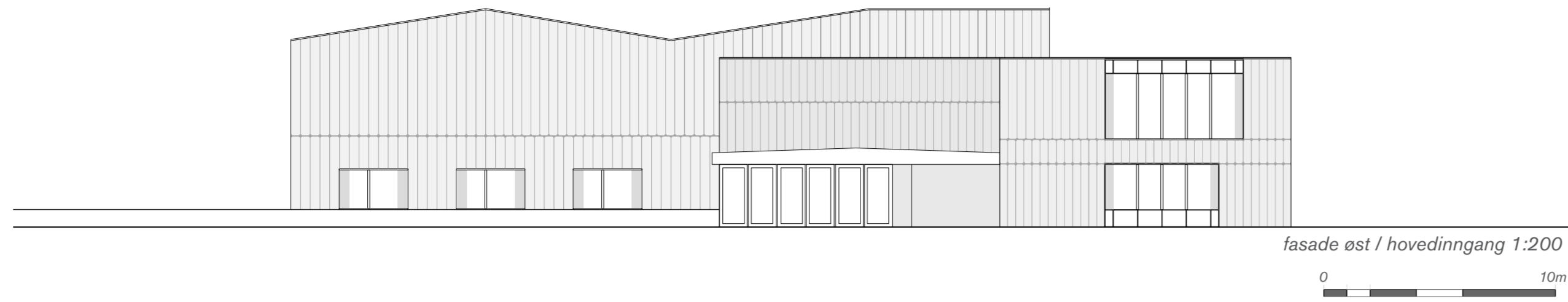


Fasade trekledning og vindu detalj

Hvert trinn befestes av store, enkle åpninger som drar nytte av det naturlige lyset som promoteringsstedet nyter, med plassering justert for å passe inn i den indre planen. De gulfargede rammene på vinduene og de innsunkne skjermingspanelene bak glasset komplimenterer fasademønsteret i tømmer, men gir også bygget en unik karakter. Åpningen for hovedinngangen og de offentlige rom får ly av en skulpturert, formstøpt gesims i betong, hvis overflate holder bygningsgrafikk og -identitet.

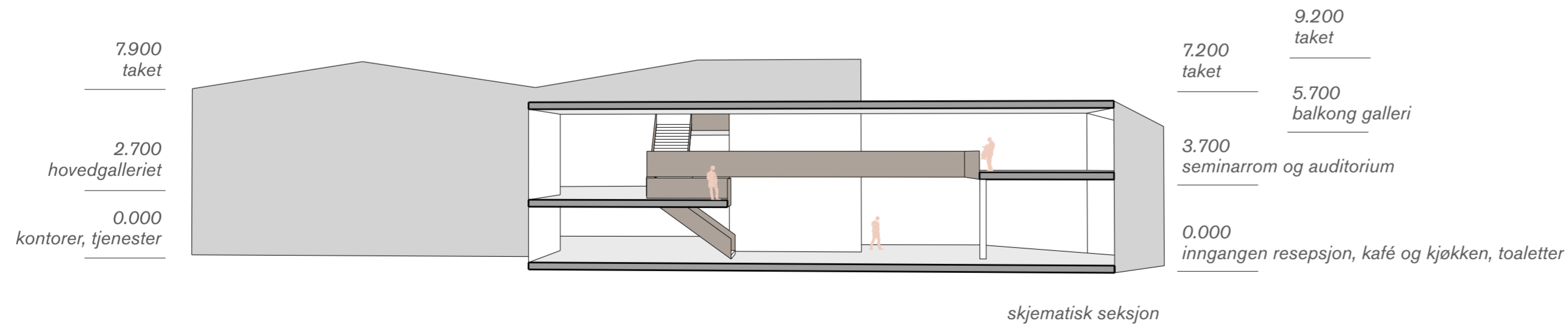


nettsteddel ser sørover 1:500
0 25m



romlig diagram

FUNKSJON	ROM	AREAL
Vitensenter	Utstillingslokaler	1180
	Butikk/resepsjon	55
	Kontor, personal	62
	Garderobe, personal	24
	Verksted	58
	Gjenstandsmottak/Lager	193
	Teknisk rom	96
	Vaskerom	28
	Undervisningsmateriell	35
	Møteplass	Toalett
Kafé og kjøkken		235
Kjølerom		18
Auditorium		188
Undervisningsrom		87
Grupperom		57
	Møterom	57
Samlet areal		2421



skjematisk seksjon